

DoorSet

PC program pro Windows 98 a novější



Návod k programu DoorSet

1	INSTALACE PROGRAMU	4
1.1	INSTALACE DOORSET	4
1.2	INSTALACE OVLADAČE PRO USB KABEL.....	4
2	POPIS PROGRAMU DOORSET.....	5
2.1	MENU – ZÁKLADNÍ VOLBY	5
2.1.1	<i>Soubor.....</i>	5
2.1.2	<i>Komunikace.....</i>	5
2.1.3	<i>Příslušenství.....</i>	6
2.1.4	<i>Pomoc.....</i>	6
2.1.5	<i>Výběr jazyku.....</i>	6
2.1.6	<i>Zbylé volby.....</i>	6
2.2	NASTAVENÍ PARAMETRŮ SLIMDOORPHONE	7
2.2.1	<i>Základní parametry</i>	7
2.2.2	<i>Parametry spínače.....</i>	8
2.2.3	<i>Časové parametry.....</i>	9
2.2.4	<i>Paměti čísel.....</i>	10
2.3	DOPLŇKOVÉ FUNKCE.....	10
2.3.1	<i>Ukázky zvukové signalizace.....</i>	10
2.3.2	<i>Tisk štítků.....</i>	11
2.3.3	<i>O programu</i>	12
2.3.4	<i>Dolní lišta.....</i>	12
2.4	KOMUNIKACE.....	12
3	JAZYKOVÝ SOUBOR.....	14



Verze manuálu V1.2 25. 10.2007

Alphatech spol. s r.o.

Jeremenkova 88

140 00 Praha 4


Tel/fax: 272103334

www.alphatech.cz / info@alphatech.cz

1 Instalace programu

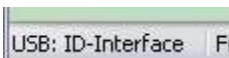
Na přiloženém CD (nebo na internetu firmy) se nachází „Instalace programu DoorSet“ a „USB Driver pro DoorSet“. Instalace se skládá ze dvou částí. První je instalace vlastního programu DoorSet do Vašeho počítače a druhá část je instalace ovladače pro USB kabel pro programování SlimDoorPhone.

1.1 Instalace DoorSet

- z přiloženého CD spustíte „Instalaci programu DoorSet“ nebo z internetu stažený soubor „setup.exe“ (pozor - soubor na internetu je v archivu ZIP a je nutno jej po stažení nejprve rozbalit)
- postupujete podle pokynů instalačního programu, pokud se vším souhlasíte, tak se DoorSet nainstaluje do složky „Program Files“ pod názvem „DoorSet“
- na ploše naleznete „zástupce programů – DoorSet“ s touto ikonou 
- spouštění programu probíhá standardním způsobem
- v programové složce Windows se vytvoří složka DoorSet, v které je zástupce programu „DoorSet“ a zástupce programu „Uninstall“ pro odinstalování tohoto programu.

1.2 Instalace ovladače pro USB kabel

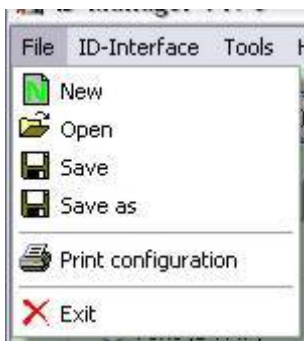
- ovladač pro USB kabel je na přiloženém CD nebo na internetu (stažený soubor „usb-doorset.zip“). Soubor je v archivu ZIP a je nutno jej po stažení nejprve rozbalit do dočasné složky (např. C:\TEMP\USB-doorset\).
- do Vašeho počítače připojte komunikační kabel USB pro SlimDoorPhone
- po chvíli se váš systém Windows dotáže na umístění ovladače
- zadejte ručně cestu k CD mechanice se zasunutým CD nebo k dočasné složce s rozbaleným USB ovladačem
- potvrďte a po výzvě, že ovladač není podepsaný, souhlasíte s instalací.
- dokončením instalace je ovladač nainstalován a pokud máte kabel připojený k vašemu PC a spustíte program DoorSet, tak se v levé části spodní lišty objeví USB: SlimDoor



2 Popis programu DoorSet

2.1 Menu – základní volby

2.1.1 Soubor



New – přednastaví program jako firemní nastavení

Open – otevření souboru s nastavením, který byl dříve uložen na vašem PC

Save – uložení aktuálně otevřeného souboru

Save as – uložení aktuálního nastavení s dotazem na název souboru do kterého se bude nastavení ukládat

Print of setting – tisk aktuálního nastavení na tiskárnu

Exit – ukončení programu



Funkce **Open** a **Save** je přístupná i v horní části programu přímo z tlačítek

2.1.2 Komunikace



Read – načti nastavení ze SlimDoorPhone (doporučeno je provést jako první, před jakoukoliv změnou v nastavení)

Write – zapiš aktuální nastavení v programu DoorSet do SlimDoorPhone

Tyto funkce jsou přístupné i v horní části programu přímo z tlačítek



přístupné i v horní části programu

2.1.3 Příslušenství



Show tones – ukázky zvukové signalizace SlimDoorPhone

Print Labels – nástroj pro snadný tisk štítků pro SlimDoorPhone



Funkce tisku štítků je přístupná i v horní části programu přímo z tlačítka

2.1.4 Pomoc



Contents – soubor s pomocí pro ovládání programu (tento soubor)

News – připojení na internetovou stránku s aktuálními informacemi o SlimDoorPhone

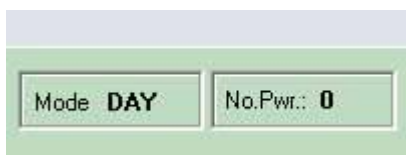
About programm – informace o programu, číslo verze apod.

2.1.5 Výběr jazyku



Language – položky této nabídky se automaticky aktualizují při startu programu a to tak, že ve složce programu DoorSet se načítají všechny názvy souborů *.Ing . Soubor *.Ing je textový soubor s překladem všech nápisů, hlášení a názvů v programu. Popis tohoto souboru je dále.

2.1.6 Zbylé volby



Mode – zobrazuje aktuální stav vrátného, po kliknutí lze měnit (přepnout)

No.Pwr. – zobrazuje aktuální počet připojení na linku nebo restartů, po kliknutí lze vynulovat

2.2 Nastavení parametrů SlimDoorPhone

2.2.1 Základní parametry

The screenshot displays the 'Basic parameters' tab of the SlimDoorPhone configuration interface. The interface is light green with several sections for configuration:

- Type of dial:** Radio buttons for 'Tone (DTMF)' (selected) and 'Pulse'.
- Mode of dial numbers:** Radio buttons for '2 group numbers' and 'Mode DAY/ NIGHT' (selected).
- call prolongation:** Radio buttons for '* - star' (selected) and '# - cross'.
- Switching DAY/ NIGHT:** Two numeric input fields: 'Code switch on DAY:' with value '11' and 'Code switch on NIGHT:' with value '10'.
- Password:** A label 'Service password' and a numeric input field with value '# 0000'.
- Hanging from phone:** A label 'Code for hang-up' and a numeric input field with value '55'.

A large 'LOGO' placeholder is visible in the upper right area of the interface.

Type of dial – výběr druhu volby číslic do telefonní linky, standardně se používá tónová (DTMF) volba, pro starší typy ústředěn lze přepnout do pulsní volby

Mode of dial numbers – standardně je Den/Noc, pak se volí číslice buď z první nebo druhé skupiny čísel, přepínání se děje (ručně) kódem z telefonu nebo lze využít režim 2 skupin číslic, kdy při obsazení nebo delším vyzvánění na první číslo SlimDoorPhone zavěsí a volá na číslo z druhé skupiny, toto se děje automaticky

Call prolongation – výběr znaku pro prodloužení doby hovoru

Switching Day/Night – zde si zvolíte dva dvoumístné kódy pro přepnutí na Den a na Noc. Pokud jsou oba kódy stejné, pak má přednost režim Den.

Password – heslo pro programování z telefonu bez použití propojky (dálkově)

Hanging from phone – kód pro zavěšení SlimDoorPhone z telefonu (pokud je stejný s kódem pro otevření dveří, pak vrátí zavěsí až po rozeptnutí spínače)

Logo – po kliknutí na logo (nebo do prostoru loga) se vyvolá menu pro výběr obrázku – takto lze logo snadno měnit (obrázek je bitmapa *.BMP s max. rozměry 380x85 bodu), odkaz na tento obrázek se ukládá do jazykového souboru *.Ing, který je právě vybrán.

2.2.2 Parametry spínače

Basic parameters | Relay | Time parameters | Telephone number memories

Relay

Relay mode

Relay (e.g. lock control)
 Button (activate from button press)

Command for 1 impulse (standard)

External access code Day+Night mode:
External access code Day mode:
External access code Night mode:
Internal access code from phone:

Relay closing time [sec]:

Command for 2 impulses

External access code Day+Night mode:
Internal access code from phone:
Time delay between impulses [sec]:

Explanation

Relay mode – spínač lze nastavit do 2 základních režimů podle potřeby

Command for 1/2 impulses - spínač má novou funkci pro otevření pojezdových vrat jako vchodovou branku. Z tlačítek i z telefonu lze zadat kód stejný pro režim Den i Noc, který vyvolá u spínače 2 impulsy - první začne otevírat vrata, druhý je zastaví, čas mezi impulsy je nastavitelný (**Time delay**) a určí "velikost otvoru" v bráně pro vstup osob. Nakonec volbou jiného kódu (pro jeden impuls) z telefonu spínač sepne již standardní jeden impuls a brána se zavře, nebo lze bránu nastavit tak, se sama po časovém intervalu zavře. Vysvětlující obrázek se zobrazí pod tlačítkem **Explanation**. (t1 je **Closing time** a t2 je **Time delay**).

External code – tři kódy pro sepnutí spínače 1 impuls (volí návštěva u dveří), první je aktivní vždy nezávisle na režimu vrátného, druhý je aktivní pouze v režimu Den a třetí je aktivní pouze v režimu Noc. Tyto kódy se volí z tlačítek SlimDoorPhone a protože tlačítek může být 1, 2 nebo 4, tak je rozsah kódů značně omezen, nezbyvá pak než vybrat opakování téhož tlačítka. Pro sepnutí 2 impulsy je k dispozici pouze jeden kód pro režim Den i Noc společný.

Internal code – kód pro sepnutí spínače z telefonu (účastník uvnitř budovy), tyto kódy se nastavují odlišné pro 1 a 2 impulsy

Closing time – čas v [sec] pro aktivaci spínače, při používání k aktivaci pojezdové brány se doporučuje nastavit na 1sec.

2.2.3 Časové parametry

The screenshot shows a configuration window with four tabs: 'Basic parameters', 'Relay', 'Time parameters', and 'Telephone number memories'. The 'Time parameters' tab is active. It is divided into three sections: 'Operation', 'Dialling', and 'Acoustic signalling'. The 'Operation' section contains six dropdown menus: 'Maximum call duration [min]' (2), 'Number of rings before pick-up' (1), 'Time between button presses [sec]' (2), 'OFF HOOK time before new call [sec]' (2), 'Call start time [sec]' (1), and 'Number of rings before hang up or group mode switching' (12). Below these is a 'Tone detector' button. The 'Dialling' section contains four dropdown menus: 'DTMF tone duration [ms]' (100), 'DTMF space duration [ms]' (100), 'Recall duration [ms]' (100), and 'Pause [ms]' (800). The 'Acoustic signalling' section has three checkboxes: 'Pick up line and Hang up line' (checked), 'Other tones (e.g. Memory empty, Confirmation, Connection to line, Conversation end warning)' (checked), and 'Open the lock tone' (unchecked). Below this is a 'Delay self test mode' section with one checkbox: 'For some PBX (e.g. Siemens Hipath)' (unchecked).

Operation – provozní časové parametry

- maximální doba hovoru (lze prodlužovat volbou * nebo #)
- počet zazvonění než SlimDoorPhone vyzvedne (příchozí hovor)
- čas mezi stisky tlačítek – čas pro určení platnosti zadávaného kódu (external)
- čas zavěšení při opakování volby po opětovném zmáčknutí tlačítka nebo při automatické volbě čísla z druhé skupiny
- čas mezi vyzvednutím linky a zahájením volby telefonního čísla
- počet vyzvánění než zavěsí, nebo volí číslo z druhé skupiny (odchozí hovor). Nedoporučuje se nastavovat příliš malý počet.

Dialling – časové parametry tónové i pulsní volby

Acoustic signalling – zapínání/vypínání akustické signalizace. Signalizace vyzvednutí a zavěšení linky může u levných ústředen způsobit falešnou volbu, pak je nutné tuto signalizaci vypnout. Při použití inverzního zámku (magnetic lock) nebo zámku na ss proud je dobré zapnout signalizaci otevření dveří.

Delay on start – zpoždění (cca 3sec) přihlášení SlimDoorPhone při startu (připojení na linku nebo po výpadku napájení). Zpoždění je doporučeno zapnout na nových ústřednách s diagnostikou linek (Siemens)


Tone detektor – nastavení parametrů tónů pro detekci

2.2.4 Paměti čísel

Basic parameters | Relay | Time parameters | Memory of telephone numbers

Group 1 / DAY		Group 2 / NIGHT	
Button 1	<input type="text"/>	Button 1	<input type="text"/>
Button 2	<input type="text"/>	Button 2	<input type="text"/>
Button 3	<input type="text"/>	Button 3	<input type="text"/>
Button 4	<input type="text"/>	Button 4	<input type="text"/>

Number of buttons on basic module :



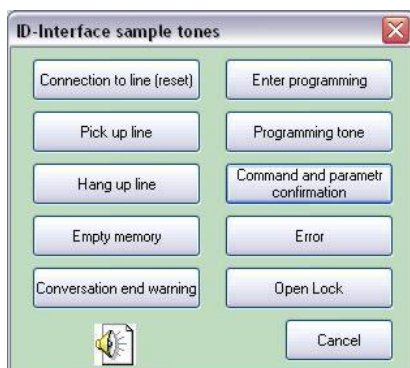
Group1 / DAY – čísla pro tlačítka 1 – 4 první skupiny, tj. pro režim Den

Group2 / NIGHT – čísla pro tlačítka 1 – 4 druhé skupiny, tj. pro režim Noc

Počet tlačítek na panelu – kliknutím na příslušný obrázek se nastaví parametry tak, aby souhlasily s připojeným SlimDoorPhone. Tento údaj je nastaven v každém SlimDoorPhone už od výrobce, ale je možné jej změnit, např. po opravě, nebo po bouřce apod.

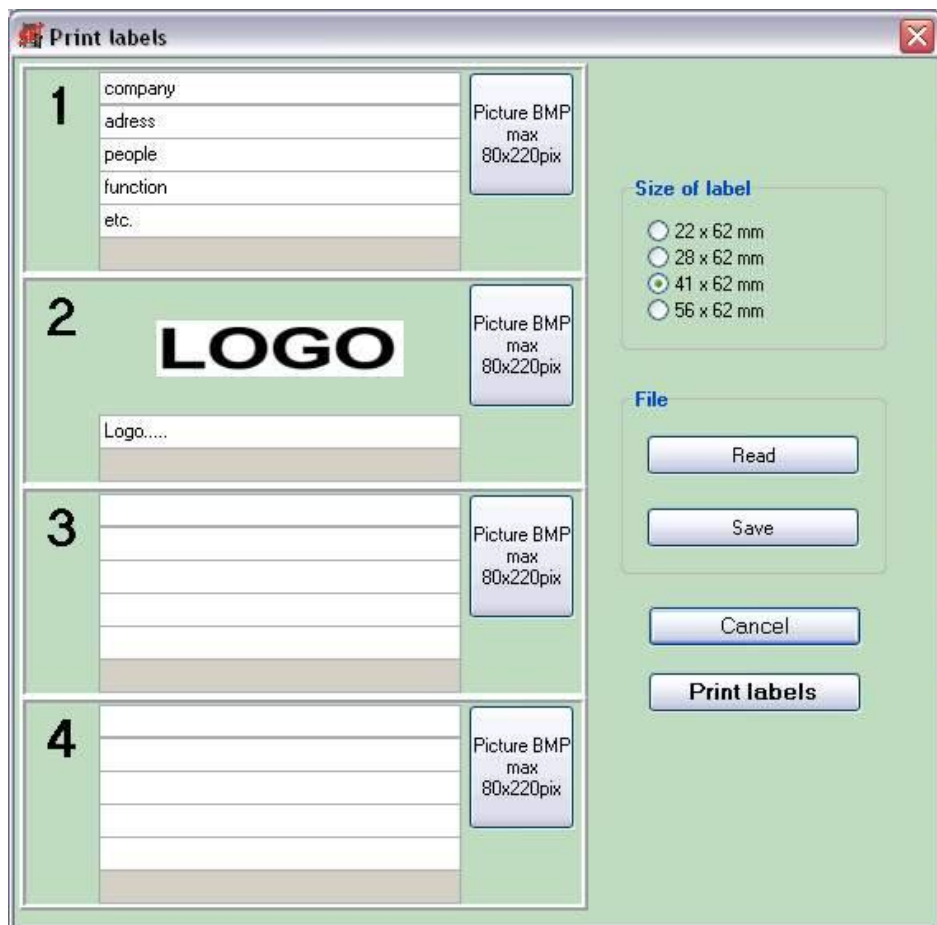
2.3 Doplňkové funkce

2.3.1 Ukázky zvukové signalizace



Kliknutím na příslušné tlačítko se přehraje příslušná akustická signalizace

2.3.2 Tisk štítků



Size of labels – zvolte velikost štítku, liší se podle varianty předního panelu a počtu tlačítek

1 ÷ 4 – čtyři štítky, počet řádků do kterých je možno psát se mění podle velikosti štítku, pro dvě největší velikosti lze vložit obrázek (bitmapa 220x80 bodů maximálně). Velikost písma se mění automaticky tak, aby se plocha štítku využila optimálně. Prázdné řádky se vynechávají automaticky.

File – vytvořené štítky lze uložit do souboru a později je opět načíst

Print labels – tiskne štítky na tiskárně

2.3.3 O programu ...

Kromě čísla verze programu a odkazu na internet a email distributora je zde zobrazena adresa a logo firmy. Všechny údaje kromě čísla verze jsou přístupné z jazykového souboru. Logo firmy reaguje na kliknutí myši pro otevření internetové stránky prodejce a po kliknutí levého tlačítka myši při současném držení „Shift“ nebo „Ctrl“ se otevře dialog pro otevření obrázku (loga). Obrázek musí být bitmapa o rozměrech max. 150x70 bodu.

2.3.4 Dolní lišta



Význam údajů - zleva:

- detekce USB kabelu (po správně nainstalovaném driveru)
- soubor s nastavením, pokud byl otevřen
- načtená verze firmware ze SlimDoorPhone (pokud je připojen)
- datum a čas v PC

2.4 Komunikace

Pro správnou komunikaci je třeba mít:

- nainstalovaný program DoorSet
- nainstalovaný driver pro USB kabel
- USB kabel pro SlimDoorPhone
- SlimDoorPhone připojený na telefonní linku a propojení s PC
- spuštěný program DoorSet

po kliknutí na spodní lištu se objeví číslo firmware a detekce USB kabelu – SlimDoor. Dále se načte režim vrátného a počet zapnutí



Po dobu komunikace se objeví tento ukazatel:



Načtení z vrátného trvá kratší dobu než zápis, protože při zápisu se čeká na zapsání do EEPROM ve vrátném.

3 Jazykový soubor

Jazykový soubor je textový soubor, který lze kopírovat a editovat podle potřeby. Pouze je nutné dodržet dvě zásady:

1. Název souboru – název se skládá ze dvou částí – před tečkou je jméno, které se zobrazí v programu DoorSet a za tečkou musí být lng. Příklad je German.lng nebo Slovensky.lng

2. Druhá zásada je struktura:

.....

[Menu]

1=File

11=Open

12=Save

13=Save as

14=Print of setting

.....

obsah [hranatých] závorek se nesmí měnit – to jsou návěští

čísla na levé straně se nesmí měnit - to jsou adresy

správný řádek, který se zobrazí je ten, který je umístěn pod příslušným

návěštím a začíná „číslem=“ ... a končí „Enter“. Text, který je vpravo za „=“ lze libovolně měnit a vytvořit tak nový jazykový soubor.



© JR 2007 verze V1.2 X/07