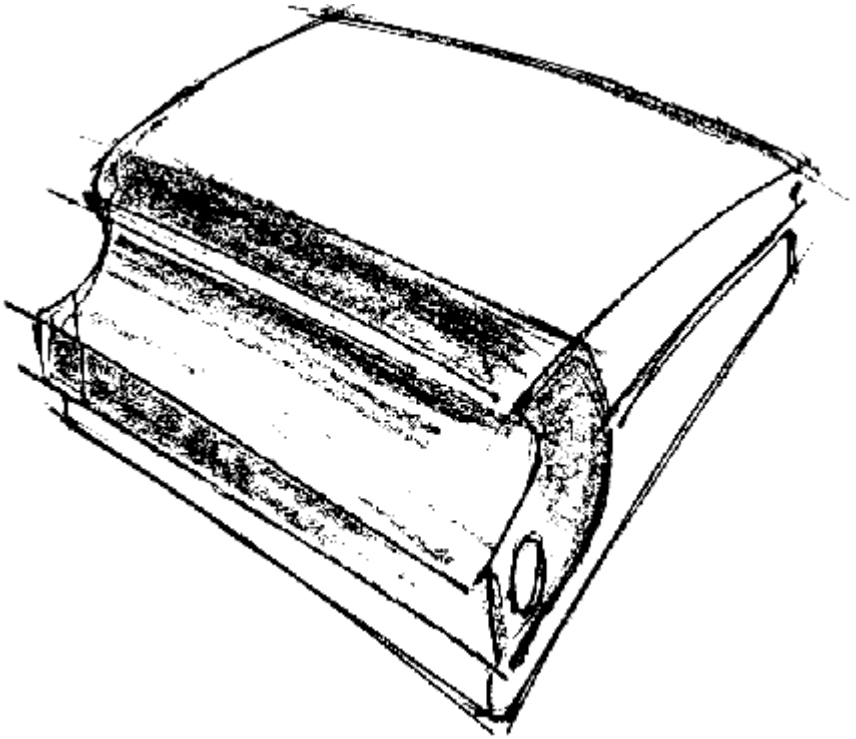


ISDN POBOČKOVÁ ÚSTŘEDNA
office 1108 / 2108



Instalace a nastavení ústředny

Vysvětlení použitých symbolů :



Vyzvánění telefonu (slyšitelné)



Vyzvednutí telefonu (zvednutí sluchátka)



Volba z klávesnice telefonu (volané číslo, kód...)



Signalizace (tón ve sluchátku)



Hovor



Zavěšení telefonu (položení sluchátka)



Konference



Signalizační tlačítko pro dotaz během hovoru
(u telefonů s tónovou volbou FLASH **F**)



÷



,



čísla pro zadání kódu (nastavení z telefonu)

0/1/2

zadej číslo 0,1 nebo 2 : 0 ► týká se obou So portů
1,2 ► vlastnosti 1,2 So portu



Výstraha! varování před obecným nebezpečím



Pozor! životu nebezpečné napětí



Obecné informace a tipy



Důležité informace

Vyhrazujeme si možnost odlišností jednotlivých verzí a technických změn.
Neodpovídáme za chyby, které takto mohou vzniknout.

©JR2001,2002 Verze II.

Obsah

1	Obecné vlastnosti	4
1.1	Upozornění na uživatelskou příručku.....	5
1.2	Obecné informace o ústředně office 1108 / 2108.....	5
1.2.1	Ústředna nechce pracovat	5
1.2.2	Instalace	6
1.2.3	Výpadek napájení a nouzový provoz	6
1.2.4	Zástavba.....	6
1.2.5	Rozšiřující modul MOD 8	6
1.2.6	Číselný plán	7
1.2.7	Analogové / ISDN telefony	7
2	Bezpečnostní informace	8
3	Základní nastavení ústředny	9
3.1	Základní (firemní) nastavení	10
3.2	Nastavení z telefonu.....	12
3.2.1	Obecné informace.....	12
3.2.2	Uvedení do nastavovacího režimu	12
3.2.3	Přepis do základního nastavení	13
3.2.4	Přepsání předešlého nastavení.....	13
3.2.5	Vymazání uživatelských funkcí	13
3.2.6	Nastavení připojení ústředny (ISDN).....	14
3.2.7	Nastavení typů koncových zařízení.....	17
3.2.8	Nastavení prioritní linky.....	18
4	Volitelné (option) nastavení	19
4.1	Nastavení z telefonu.....	20
4.1.1	Změna interních telefonních čísel	20
4.1.2	Nastavení číslic pro impulsní volbu (Flash).....	20
4.1.3	Nastavení vyzvánění pro příchozí volání (Den / Noc)...	21
4.1.4	Nastavení času pro přesměrování	23
4.1.5	Vyzvánění od vrátného – vnitřní.....	23
4.1.6	Přesměrování zvonění od vrátného – vnější	24
4.1.7	Automatické přepínání nočního režimu (od času)	24
4.1.8	Dálkové nastavení přesměrování.....	25
4.1.9	Nastavení omezení vnějších volání.....	27
4.1.10	Nastavení volání po vybrané lince	27
4.1.11	Nastavení povolených (místních) čísel.....	30
4.1.12	Nastavení zakázaných čísel.....	30
4.1.13	Nastavení zkrácených voleb	31
4.1.14	Nastavení muziky při přepojování	31
4.1.15	Nastavení čísel automatické volby	32
4.1.16	Nastavení typů zvonění	33

4.1.17	Nastavení automatického výběru státní linky	34
4.1.18	Tisk údajů o hovorech	34
4.1.19	Ukládání dat o volání	36
4.1.20	Tarifní impulsy na analogové pobočce	37
4.1.21	Cenové omezení volání pobočky	37
4.1.22	Záznamník	38
4.1.23	Programování odmítnutí hovoru	39
4.1.24	Nastavení „master set“	40
4.1.25	Nastavení státu, kde je ústředna používána	40
4.1.26	Zobrazení čísla volajícího (CLIP)	42
4.1.27	Nastavení času	44
4.1.28	Nastavení čísla pro dálkové programování	44
4.1.29	Ukončení nastavovacího režimu	44
4.2	Nastavení ústředny pomocí PC	45
4.2.1	Instalace nastavovacího programu	45
4.2.2	Programování ústředny	48
4.3	Dálková údržba, dálkové nastavení ústředny	49
4.4	Nahrávání nového software	51
5	Instalace ústředny	52
5.1	Dodávané příslušenství	52
5.2	Výběr místa pro montáž ústředny	53
5.3	Montáž	53
5.4	Připojení kabelů	54
5.5	Připojení zařízení na vnitřní So	58
5.6	Zakončovací odpory a připojení vnější So	59
5.7	Připojení sériové tiskárny	61
5.8	Uvedení do provozu	62
5.9	Nastavení „Flash“ u telefonů s tónovou volbou	63
5.10	Instalace obslužných programů do PC	63
5.10.1	Minimální požadavky na PC	63
5.10.2	Instalace programů	63
6	Dodatek	64
6.1	Odlišnosti ústředny <i>office1108</i>	64
6.2	Odlišnosti připojením rozšiřujícího modulu MOD8	64
6.3	Přehled nastavovacích kódů	65
6.4	Technické údaje	71
6.5	Rejstřík	72

1 Obecné vlastnosti

S ústřednou **GESKO** jste získali kvalitní, moderní a levný telekomunikační výrobek ISDN. Ústředna umožňuje připojit nejen moderní ISDN koncová zařízení, ale i analogové telefony, faxy, modemy a záznamníky. Jednotlivé typy umožní připojit 1÷2 vnější So ISDN, 6 až 16 analogových poboček, vnitřní So (multipoint) a 1÷2 dveřní telefony se dvěma tlačítky. To představuje ideální komunikační jednotku pro použití v rodinných domcích, malých firmách i lékařských ordinacích, úřadech a všude tam kde se rozhodli přejít na moderní způsob komunikace – ISDN.

Objasnění výhod ISDN:

- Dva vnější telefonní hovory mohou být vedené zároveň
- Získáte informace o volání pomocí přenosu telefonního čísla
- Používat funkce převzetí hovoru a přesunout se od jednoho hovoru k jinému.
- Možnost konference se dvěma vnějšími účastníky

K ústředně můžete připojit analogové koncové zařízení s impulsní nebo tónovou (DTMF) volbou. Při použití impulsní volby lze zvolit jedno číslo (0÷9), které nahradí funkci „Flash“ z impulsního telefonu. Použití telefonů s impulsní volbou nelze doporučit, protože není možné využít všechny funkce a postupy jako z telefonu s tónovou volbou.

Přenos čísla volajícího (CLIP) je možný i na analogové linky během vyzvánění a to v obou normách (FSK i DTMF), FSK přenos navíc umožňuje přenášet i jméno účastníka. K zobrazení je třeba telefon vybavený detektorem CLIP a displejem k zobrazení. Tyto telefony jsou v nabídce firmy Alphatech s.r.o. Praha 4.

1.1 Upozornění na uživatelskou příručku

Návod k použití ústředen GESKO je rozdělen do dvou příruček:

1. Uživatelská příručka

2. Instalace a nastavení ústředny

První příručka vysvětluje, jak používat a provozovat ústřednu. Druhá (tato) příručka vysvětluje jak instalovat a nastavovat ústřednu GESKO. Je rozdělena do 6-ti částí. První část je vlastně seznámení se s ústřednou. 2.část jsou bezpečnostní informace. 3.část obsahuje důležitou část nastavení, kterou je nutno udělat, část 4. obsahuje nepovinnou část nastavení ústředny. V části 5. se dozvíte jak zapojit a připojit ústřednu.

Poslední část obsahuje technická data a rejstřík

1.2 Obecné informace o ústředně office 1108 / 2108

1.2.1 Ústředna nechce pracovat ...

- Použijte uživatelskou příručku a přesvědčete se, že provozujete ústřednu správně.
- Zkontrolujte nastavení ústředny.
- Ujistěte se, že koncové zařízení splňuje telekomunikační parametry.
- Jestliže nejste schopni odstranit problém, tak zavolejte Vašeho instalačního technika.
- Při výpadku napájení Vám ústředna umožní telefonovat z jednoho ISDN koncového zařízení (telefonu) připojeném na vnitřní So. Po obnovení napájení pak ústředna bude pracovat podle nastavených parametrů jako před výpadkem.

1.2.2 Instalace

Ústřednu s připojením 1. vnější So ISDN a provozovanou ve firemním nastavení si můžete připojit sami. Jestliže budete ústřednu provozovat s 2. vnější So ISDN, pak musí být nastavena kompetentní osobou. Stejně tak změny dalších nastavení (např. číselného plánu...) musí provádět kompetentní osoba. V 5 oddílu tohoto manuálu se dozvíte jak instalovat Vaši ústřednu.

1.2.3 Výpadek napájení a nouzový provoz

Vaše ústředna je vybavena relátkem pro nouzový provoz při výpadku síťového napětí. Při výpadku napájení lze telefonovat z telefonu připojeného na vnitřní So (relátko propojí **první** vnější So a vnitřní So). Na vnitřní So nemůže být připojeno žádné další zařízení, které by využívalo nouzový provoz.

1.2.4 Zástavba

GESKO ústředny umožňují následující zástavby:

Typ ústředny + rozšiřující modul	1108	1108+ MOD8	2108	2108+ MOD8
ISDN So vnější připojení	1	1	2	2
ISDN So vnitřní připojení	1	1	1	1
Analogové linky a/b	8	16	8	16
Vrátný (dveřní telefon)	1	2	1	2

Vlastnosti všech typů ústředen jsou shodné bez ohledu na zástavbu. Jednotlivé typy se liší pouze množstvím přípojných bodů (portů) ať už ISDN nebo analogových. V tomto manuálu je vždy výrazně označena případná odlišnost v nastavení. Např. u ústředny Office 1108 je jen jedna vnější So, nebo druhý dveřní vrátný můžete připojit jedině v případě, že použijete rozšiřující modul MOD 8.

1.2.5 Rozšiřující modul MOD 8

Rozšiřujícím modulem **MOD8** můžete rozšířit Vaši ústřednu o 8 analogových poboček s funkcí CLIP a zároveň o připojení druhého vrátného (dveřního telefonu).

1.2.6 Číselný plán

Základní (firemní) nastavení číselného plánu je následující:

Typ ústředny / Číslo	Analogové telefony	Vrátný	Vnitřní So
office 1108	11 ÷ 18	27	30 ÷ 39
office 1108 + MOD 8	11 ÷ 18 , 19 ÷ 26	27 , 28	30 ÷ 39
office 2108	11 ÷ 18	27	30 ÷ 39
office 2108 + MOD 8	11 ÷ 18 , 19 ÷ 26	27 , 28	30 ÷ 39

Tento číselný plán lze libovolně měnit, avšak vždy musí být dvoumístný (10..99). V tomto manuálu je vždy užíván základní (firemní) číselný plán. Koncová zařízení připojená na vnitřní So musí být nastaveny pro příslušné MSN čísla. Jestliže nevložíte žádné MSN číslo (nebo vložíte neplatné), pak funkce, které jsou z telefonu k dispozici mohou být zakázány.

1.2.7 Analogové / ISDN telefony

K ústředně můžete připojit jak běžné analogové telefony tak telefony ISDN. Vzhledem k tomu, že ústředna podporuje vnitřní CLIP na analogových pobočkách pak je velice užitečné připojit na tyto pobočky zařízení zobrazující tuto funkci – číslo popř. jméno volajícího (Phonemaster 150, Butler 2000, Clip 160). Popis speciálních funkcí ISDN telefonu najdete dále v tomto manuálu.

2 Bezpečnostní informace

Před instalací ústředny si pozorně přečtěte následující instrukce! To Vám umožní předejít ohrožení lidí a majetku.



Toto telekomunikační zařízení je klasifikováno jako telefonní pobočková ústředna připojená k ISDN lince (DSS1, Euro ISDN). Použití je omezeno instrukcemi uvedenými v tomto manuálu. Použití pro jiné účely není povoleno.



Když instalujete ústřednu zjistěte si, zda neporušíte nějaké skryté instalace (plyn, voda, kabely ...)



Odpojte ústřednu od sítě před započatím prací na připojovacím panelu.



Spodní kryt ústředny odstraňte jen v případě když pracujete na připojovacím panelu. Tel. ústředna může být otevřena pouze oprávněnou osobou při odpojené síti.



Instalujte přídavné ochrany proti přepětí pro libovolnou linku, která leží mimo budovu – zvláště jde-li o venkovní vedení (hory, vzdálené oblasti).

3 Základní nastavení ústředny

3.1	Základní (firemní) nastavení	10
3.2	Nastavení z telefonu	12
3.2.1	Obecné informace	12
3.2.2	Uvedení do nastavovacího režimu	12
3.2.3	Přepis do základního nastavení	13
3.2.4	Přepsání předešlého nastavení	13
3.2.5	Vymazání uživatelských funkcí	13
3.2.6	Nastavení připojení ústředny (ISDN)	14
3.2.7	Nastavení typů koncových zařízení	17
3.2.8	Nastavení prioritní linky	18

Aby jste mohli využívat velkého množství služeb ústředny musíte nejprve zajistit provozní data Vašeho základního ISDN připojení a teprve potom nastavit ústřednu podle Vašich představ a požadavků. Pro tento účel můžete použít buď **telefon**, který je použit jako „master set“ (obyčejný analogový telefon s tónovou volbou DTMF připojen na pobočku 11) nebo **osobní počítač PC**.

Nastavení ústředny je složeno ze dvou částí. Dvoudílný proces zahrnuje základní (významné) a volitelné (option) nastavení. Základní nastavení je nezbytné pro užívání systému. Volitelné nastavení slouží k uspokojení Vašich potřeb.



Díky dodávanému nastavovacímu software „Conf_1999“ je nastavení ústředny pomocí PC velice jednoduché a příjemné. Detailní popis jak nainstalovat a používat tento SW (včetně implementace českého jazyka) najdete v kapitole 4.2 a 5.10.

Ústředna je dodávána v základním nastavení jako: „*připoj a užívej*“. Akceptuje veškerá příchozí volání a můžete vykonat i odchozí volání. Když si přejete udělat libovolné nastavení postupujte podle příslušné procedury.

Sumář všech nastavovacích procedur najdete v kapitole 6.3.

Nastavení pomocí telefonu je popsáno dále.

3.1 Základní (firemní) nastavení

	1108	2108
1. vnější So připojení	point to point	point to point
2. vnější So připojení	-	není aktivní
Vnitřní So port	point to multipoint	point to multipoint
Telefonní čísla:		
- analogové zařízení	11 ÷ 18	11 ÷ 18
- vrátný (dveřní telefon)	27	27
- vnitřní So	30 ÷ 39	30 ÷ 39
Typ koncového zařízení:		
- telefon	11 ÷ 16	11 ÷ 16
- záznamník	17	17
- fax	18	18
Rozvržení volání	podívejte se na tabulku na straně 11	
Režim DEN/NOC	DEN	
Master set	1. linka (11)	
Odchozí volání	vše povoleno	
Čas přesměrování	20 sec	
Čekající hovor	vypnuto ve všech případech (OFF)	
Služba NERUŠIT	vypnuto ve všech případech (OFF)	
Přístup na státní Linku	0	
Zvonící tón (kadence)	rytmus 1	
Odmítnutí hovoru	vše vypnuto (OFF)	
Přenos telefonního čísla		
- volanému	vše zapnuto (ON)	
- volajícímu	vše zapnuto (ON)	
Automatická volba	není aktivní	
Přesměrování hovorů	vše vypnuto (OFF)	
Data o hovoru		
- tisk	vše vypnuto (OFF)	
- vnitřní ukládání hovorů	vše vypnuto (OFF)	
- zobrazení telefonního čísla	vše vypnuto (OFF)	
Telefonní účet	nefunkční	
Kód země	Německo	
Účtovací informace	plně k dispozici	
Tarifní impulsy	vše vypnuto (OFF)	
Interní oznamovací tón	standard	
CLIP (zobrazení čísla)	vše vypnuto (OFF)	

Seznam							Účastník				
MSN/DDI	11	12	13	14	15	16	17	18	19÷26 (pouze s MOD8)	30	31÷39
0 / 00	X	X	X	X	X	X	X	X			X
1 / 01	X										X
2 / 02		X									X
3 / 03			X								X
4 / 04				X							X
5 / 05					X						X
6 / 06						X					X
7 / 07							X				X
8 / 08								X			X
9 / 09	X	X	X	X	X	X		X			X
- / 10÷29	X										X

Tab. 1 Základní (firemní) nastavení pro noční a denní režim a pro přeměrování hovorů (obě vnější So připojení).

Seznam							Účastník				
tlačítko vrátného	11	12	13	14	15	16	17	18	19÷26 (pouze s MOD8)	30	31÷39
1	X	X	X	X	X	X					X
2	X	X	X	X	X	X					X

Tab. 2 Základní (firemní) nastavení pro vrátného (dveřní telefon) , pro denní a noční režim (pro 1. dveřní systém a 2. dveřní systém s modulem MOD 8).

3.2 Nastavení z telefonu

3.2.1 Obecné informace

Všechny nastavovací postupy (začínající *9...) mohou být prováděny z „master setu“. Přednostně (základní nastavení) je jako „master set“ nastavena první linka (číslo 11). Nicméně i jiné telefony mohou být jako „master set“ stanoveny nastavením (4.1.24)

Během každého nastavovacího postupu nejprve vyzvedněte sluchátko a pak volte příslušný kód. Každý kód má přesně určenu maximální délku kódu. Jestliže je tato délka překročena uslyšíte negativní nebo pozitivní potvrzovací tón. Při nastavení některých parametrů je pozitivní potvrzení okamžité. To bude vysvětleno dále na jednotlivých příkladech. Jestliže je postup z jakýchkoli důvodů nemožný obdržíte negativní potvrzovací tón. Stejný tón obdržíte jestliže chcete vykonat nastavovací postup z telefonu, který není nastaven jako „master set“.

Po každém ukončeném nastavovacího postupu zavěste. Pomocí kódu „*9999“ uložíte všechny nastavené funkce, které jsou zapsány v ústředně do paměti EEPROM a tak jsou k dispozici i po výpadku napájení.

3.2.2 Uvedení do nastavovacího režimu

Aby jste změnili nastavení ústředny musíte vstoupit do nastavovacího režimu.



- Vyzvedněte sluchátko a vytočte kód *9000. Dostanete pozitivní potvrzovací tón. Zavěste.

Jestliže obdržíte negativní potvrzovací tón tak telefon není „master set“ nebo jiný telefon (nastavený také jako „master set“) zahájil vstup do nastavovacího režimu.

Další nastavovací kroky jsou popsány dále. Pro začátek nastavení vyzvedněte sluchátko a volte číselný kód. Ten musí vždy začínat *9. Potom zadejte telefonní číslo (čísla) pro parametr, který chceme nastavovat. Zavěšením se uloží správně zadaný parametr. Jakmile dokončíte nastavovací cyklus opusťte nastavovací režim (volba *9999). Jestliže tak neučiníte, nastavení nebude ukončeno a ústředna přepíše Vaše nové nastavení nastavením původním během hodiny. Tzn.

v nastavovacím režimu můžete dělat změny a Vaše nastavení optimálně naladit, ale nejpozději do 1 hodiny musíte vše potvrdit a uložit:



Vyzvedněte a volte *9999. Dostanete pozitivní potvrzovací tón. Zavěste.

3.2.3 Přepis do základního nastavení

Potom co jste vstoupili do nastavovacího režimu můžete přepsat všechny parametry základním (firemním) nastavením následovně:



K základnímu nastavení (str.10) se můžete vrátit kdykoli. Nezapomeňte však, že tímto přijdete o vše co jste doposud nastavili a musíte začínat znovu.

3.2.4 Přepsání předešlého nastavení

Nastavení se ukládá v okamžiku, kdy opouštíte nastavovací režim. Průběžně můžeme ukládat nastavení pomocí následujícího postupu:



3.2.5 Vymazání uživatelských funkcí

Uživatelé si mohou tyto funkce aktivovat na svých telefonech, upozornění do hovoru , parametr nerušit, zpětné volání, přesměrování, následuj mne, automatická volba, přenos telefonního čísla. Tyto funkce můžete přepsat nebo vymazat následovně:



3.2.6 Nastavení připojení ústředny (ISDN)

Nastavení typu připojení ISDN (point to point) nebo (point to multipoint)

Nastavte příslušný typ připojení pro každou vnější So linku vložím:

- telefonní číslo v případě „point to point“ spojení .Tento mód je užíván pro DDI **provolbu** (kód : *901)
nebo
- MSN čísla v případě „point to multipoint“ spojení (kód: *911)

Nastavení se projeví pouze když nastavovací režim je ukončen kódem *9999. Při změně typu spojení ústředna provede automatický reset.

Uložení telefonních čísel

Musíte nastavit typ připojení a příslušná telefonní čísla pro každou vnější So linku. Záleží na tom jaký typ spojení si přeje zákazník a to „point to point“ nebo „point to multipoint“. Ústředna bude přijímat buď jednoduché telefonní číslo s blokem přímých čísel nebo mnohonásobné účastnické číslo (MSN). Číselný plán ústředny pro Vás zajišťuje seřazení těchto čísel do seznamu. Tento seznam začíná od **0** do **9** pro „point to multipoint“ spojení a od **00** do **29** pro „point to point“ spojení. Tři typy volání : **denní režim** , **Denní režim kombinovaný s přesměrováním** a **noční režim** (kapitola 0) se vztahují k tomuto seznamu.



Kdykoli chcete nastavit telefonní číslo, tak musíte také nastavit typ připojení. Znamená to, že když zadáváte mnohonásobné účastnické číslo (MSN), tak můžete změnit typ připojení (nastavíte „point to point“ připojení), ale ústředna byla nastavena na „point to multipoint“. Změna typu připojení nezmění ostatní nastavení.

Když je typ připojení nastaven a ukončen nastavovací režim, tak ústředna provede automatický reset. Veškeré hovory, které jsou v této chvíli uskutečňovány budou zrušeny.

Nastavení čísel ústředny (point to point)

Jestliže se rozhodnete pro typ „point to point“ spojení pak musíte telefonnímu číslu přiřadit blok pobočkových čísel. Telefonní číslo ústředny je číslo kterým se dovoláte do ústředny (např.: 555 22). Vytočením pobočkového čísla může externí volající kontaktovat jakoukoli pobočku.



- Vložte Vaše telefonní číslo bez předčísle (Praha 02) , 555 22 (ne delší než 12 míst) a zavěste.

Nastavení provolbových čísel a jejich délky (point to point)

Nyní musíte určit pobočková čísla připojených koncových zařízení z bloku provolbových čísel. Obecně, operátor Vám přiřadí čísla **00** až **99**. Můžete vybrat jednomístné nebo dvoumístné provolbové číslo z bloku čísel. Potom můžete přiřadit až 30 provolbových čísel do seznamu (00 až 29).

Číslo **0** je speciální případ. Číslo **0** je běžně přiřazeno ústředně. Žádná další číslice nebude po čísle **0** akceptována. Tzn. že číslice následující za **0** nebude analyzována. Takže provolbová čísla od **01** do **09** nemohou být použita. Budou zvonit jako by byla vytočena jen **0**.

Jestliže je potřeba rozšířit blok čísel je možné nastavit **3** místná provolbová čísla.

Prog. kód	Vnější So	Vstup	Počet číslic	Vysvětlení
*901	1 / 2	1	1/2/3	zapište délku provolbového čísla

Nastavení provolbového čísla je – přiřazení seznamu **00** je dáno hlavnímu číslu **0**. Počet číslic provolbového čísla musí souhlasit s jeho délkou, výjimkou je číslo **0**.

Prog. kód	Vnější So	Vstup	Seznam	Zadání	Vysvětlení
*901	0/1/2	3	00÷29	XX	přiřazení (DDI) provolbového čísla XX seznamu (00÷29)

(0 přiřazuje oba vstupní porty)

Nastavení mnohonásobných účastnických čísel (point to multipoint)

Jestliže jste si zvolili typ připojení „point to multipoint“ tak je Vám od operátora přiděleno 10 mnohonásobných účastnických čísel (MSN). Každému koncovému zařízení může být přiřazeno jedno nebo více z těchto čísel. V případě „point to multipoint“ spojení převod MSN čísel do seznamu není automatický a musíte ho nastavit.

Prog. kód	Vnější So	Seznam číslic	Vysvětlení
*911	1 nebo 2	0	1. MSN
*911	1 nebo 2	1	2. MSN
*911	1 nebo 2	2 ÷ 9	3. ÷ 10. MSN

Příklad :

Byla Vám přidělena MSN čísla 555 22 116, 555 22 117 a 555 22 118 pro multipoint spojení přes 1. vnější So. Postupujte následovně v přidělování čísel pro vnější spojení a do seznamu:



- vyzvedněte a vložte kód *911 a číslo (1) = 1.vnější So, dále (0) = 1. MSN. Vložte Vaše MSN bez předčíslí , např.: 555 22 116 a zavěste. To samé udělejte s ostatními MSN čísly.

Vykonáním těchto nastavovacích kroků jste naplnili 1.část nastavení. Nyní již můžete přes ústřednu telefonovat. Jestliže chcete nastavení v této fázi ukončit pak postupujte následovně:



3.2.7 Nastavení typů koncových zařízení

Analogové spojení (analogová koncová zařízení):

Nastavte typ analogového spojení jako je telefon, fax, modem či záznamník. Toto je velice důležité, neboť ISDN má tu možnost rozlišovat typ volání a určit jeho směřování (např.: fax na fax). To je možné i v opačném směru. Výhodou je, že nepotřebujete další přídatná zařízení (např.: faxový prepínač - faxswitch).

Také je možné využívat kombinované koncové zařízení (např.: fax s telefonem). Toto může vést k problémům neboť není možné jednoznačně vyhodnotit, který typ koncového zařízení je zrovna využíván. Proto jsou zde přidány další typy koncových zařízení pro spojení z kombinovaného typu koncového zařízení.

Toto spojení zajišťuje:

- V případě příchozího volání jsou všechna volání směřována na kombinované koncové zařízení. Takto se spojení chová jako na analogové ústředně.
- Při odchozím volání musí ústředna službu přenášet. Proto musíme systém informovat jaká služba je požadována. Tuto informaci volíme před přístupem na státní linku:
 - přístup na státní linku **0** nebo ***310** – telefon
 - přístup na státní linku ***311** – fax
 - přístup na státní linku ***312** – kombinované koncové zařízení

Nastavení typu koncového zařízení

Typ koncového zařízení se nastavuje pouze pro analogové připojení ne pro zařízení připojené na vnitřní So. Nyní nastavíme typ koncového zařízení. Při každém nastavovacím kroku musíte zavěsit než budete nastavovat další.

Typ koncového zařízení	Prog. kód	Zadání (číslo linky)
Telefon	*951	(XX)
Kombinované	*952	(XX)
Záznamník	*953	(XX)
Fax	*954	(XX)
Modem	*955	(XX)

Příklad:

Chcete nastavit pro vnitřní linku 14 typ kombinované koncové zařízení:



Postupujte stejně pro další připojení.

- Volání mohou být přebírána od záznamníku
- Není možné dát do holdu nebo vyvolat zpětné volání u volání na záznamník , fax, modem, kombinovanou jednotku.
- Špatně přiřazená služba rozpoznání způsobí, že příchozí faxová volání nekončí na Vašem faxu. Vy můžete si pak přát přiřazení faxu jako kombinované jednotky.

„Master.Set“ může být nastaven pouze jako telefon nebo kombinovaná jednotka.

Digitální připojení:

Koncové zařízení připojené na vnitřní So si určují typ sami, takže nemusíte nic nastavovat.

3.2.8 Nastavení prioritní linky

(koncové zařízení s prioritou – privilegovaná linka)

Prioritní (privilegovaná) linka je speciální typ koncového zařízení. Je nastaven pro případ nouze. Uživatelská linka nastavená jako prioritní linka bude mít vždy přednost. Jestliže bude ústředna obsazena pak bude jedno spojení zrušeno a linka bude dána k dispozici prioritní lince.

Typ koncového zařízení	Prog. kód	Zadání (číslo linky)
Prioritní linka	*958	(XX)

4 Volitelné (option) nastavení

4.1	Nastavení z telefonu	20
4.1.1	Změna interních telefonních čísel	20
4.1.2	Nastavení číslic pro impulsní volbu (Flash)	20
4.1.3	Nastavení vyzvánění pro příchozí volání (Den / Noc)	21
4.1.4	Nastavení času pro přesměrování	23
4.1.5	Vyzvánění od vrátného – vnitřní	23
4.1.6	Přesměrování zvonění od vrátného – vnější	24
4.1.7	Automatické přepínání nočního režimu (od času)	24
4.1.8	Dálkové nastavení přesměrování	25
4.1.9	Nastavení omezení vnějších volání	27
4.1.10	Nastavení volání po vybrané lince	27
4.1.11	Nastavení povolených (místních) čísel	30
4.1.12	Nastavení zakázaných čísel	30
4.1.13	Nastavení zkrácených voleb	31
4.1.14	Nastavení muziky při přepojování	31
4.1.15	Nastavení čísel automatické volby	32
4.1.16	Nastavení typů zvonění	33
4.1.17	Nastavení automatického výběru státní linky	34
4.1.18	Tisk údajů o	34
4.1.19	Ukládání dat o volání	36
4.1.20	Tarifní impulsy na analogové pobočce	37
4.1.21	Cenové omezení volání pobočky	37
4.1.22	Záznamník	38
4.1.23	Programování odmítnutí hovoru	39
4.1.24	Nastavení „master set“	40
4.1.25	Nastavení státu, kde je ústředna používána	40
4.1.26	Zobrazení čísla volajícího (CLIP)	42
4.1.27	Nastavení času	44
4.1.28	Nastavení čísla pro dálkové programování	44
4.1.29	Ukončení nastavovacího režimu	44
4.2	Nastavení ústředny pomocí PC	45
4.2.1	Instalace nastavovacího programu	45
4.2.2	Programování ústředny	48
4.3	Dálková údržba, dálkové nastavení ústředny	49
4.4	Nahrávání nového software	51

4.1 Nastavení z telefonu

4.1.1 Změna interních telefonních čísel

V základním (firemním nastavení) jsou čísla nastavena následovně:

Typ ústředny	Analog. telefon	Vrátný	Vnitřní So
1108	11 ÷ 18	27	30÷39
1108 s rozš. modulem MOD8	11 ÷ 18, 19 ÷ 26	27, 28	30÷39
2108	11 ÷ 18	27	30÷39
2108 s rozš. modulem MOD8	11 ÷ 26	27, 28	30÷39


Tyto čísla můžete změnit dle Vašich požadavků. Nicméně musí být dvoumístná (od 10 do 99). Jestliže změníte tato čísla tak musí být používána při obsluze i nastavení. Koncové zařízení připojené na vnitřní So musí být nastaveno příslušným MSN číslem. Jestliže nevložíte žádné MSN číslo do Vašeho systému (nebo zadáte špatně) pak funkce ústředny z telefonu nebudou dostupné.

Nastavení je prováděno z „master setu“ (provádí se v nastavovacím režimu *9000 viz. str.12):

Prog.kód	Fyzické číslo	Logické číslo	Vysvětlení
*936	XX	YY	Fyzické číslo linky XX mění se na logické číslo linky YY

4.1.2 Nastavení číslic pro impulsní volbu (Flash)

Aby jste mohli používat všechny služby ústředny z Vašeho analogového telefonu pak potřebujete tlačítko pro zpětný dotaz (hold). U telefonů s volbou tónovou DTMF je to obvykle tlačítko Flash **F** nebo Recall **R**. Jestliže telefony mají impulsní volbu pak musíme provést Flash (hold) pomocí volně vybrané číslice (mezi 1 a 9).

 V praxi pak **R** vždy vykonává zpětný dotaz (hold). V impulsní volbě používáme pak vybranou číslici.

- Při použití telefonů s impulsní volbou není možné nastavit automatický výběr statní linky, neboť číslice zpětného dotazu (hold) je přímo přenášena do ústředny a není dále k dispozici jako hold pro vnitřní telefonování.
- Jestliže vyberete číslici pro impulsní volbu (Flash) pak žádné interní číslo **nemůže** začínat touto číslicí.

Prog.kód	Zadání	Vysvětlení
*937	n (1 ... 9)	n – číslo, které v impulsní volbě simuluje hold

4.1.3 Nastavení vyzvánění pro příchozí volání (Den / Noc)

V ústředně můžete nastavit dva režimy chování – Den / Noc. Pro oba režimy pak musíte nastavit provolbová nebo MSN čísla tak aby příchozí volání vyzvánělo v obou režimech.

V denním režimu můžete navíc nastavit přesměrování. Touto službou jsou příchozí volání v denním režimu přesměrována.

V základním nastavení je vyzvánění pro všechny režimy stejné.

Nastavení vyzvánění a přesměrování volání

Nastavit tyto tři typy vyzvánění můžete z „master setu“ nebo pomocí PC z nastavovacího programu Conf_1999.

Tab. 3 Vyzvánění pro „point to multipoint“ spojení (provádí se v nastavovacím režimu *9000 viz. str.12):

Režim	Prog. kód	vnější So	seznam(MSN)	Konc.zařízení
Den	*912	0 / 1 / 2	0 ÷ 9 *	11 12 13 ...
Noc	*913	0 / 1 / 2	0 ÷ 9 *	11 12 13 ...
Přesměrování	*914	0 / 1 / 2	0 ÷ 9 *	11 12 13 ...

(0 přiřazuje oba vstupní porty)

*) U spojení typu point to multipoint, seznam přiřazuje přidělená MSN čísla jednotlivým pobočkám.



Tab. 4 Vyzvánění pro „point to point spojení“ (provádí se v nastavovacím režimu *9000 viz. str.12):

Režim	Prog. kód	vnější So	seznam(DDI)	Konc.zařízení
Den	*912	0 / 1 / 2	00 ÷ 29 *	11 12 13 ...
Noc	*913	0 / 1 / 2	00 ÷ 29 *	11 12 13 ...
Přesměrování	*914	0 / 1 / 2	00 ÷ 29 *	11 12 13 ...

(0 přiřazuje oba vstupní porty)

*) U spojení typu „point to point“, seznam přiřazuje přímá provolbová čísla jednotlivým pobočkám.

Příklad 1: Chcete změnit nastavení pro denní režim pro point to point spojení a specifikovat, že 0 zvoní jen na 11. Postupujete:

 * **9 1 2** 0/1/2 **0 0 1 1** 

(když vytáčíte 0/1/2 volíte:

0 – vstup používá oba externí porty

1 – když chcete 1 externí port

2- když chcete 2 externí port

Příklad 2: Chcete centrální číslo (0 v „point to multipoint“ spojení na první MSN) které zvoní na pobočce 11 po 20 sekundách přepojit na pobočky 12 a 14.

 * **9 1 4** 0/1/2 **0 1 2 1 4** 

(když vytáčíte 0/1/2 volíte

0 – vstup používá oba externí porty

1 – když chcete 1 externí port

2- když chcete 2 externí port

 Různé režimy vyzvánění můžete aktivovat pomocí různých číselných kódů:

- Denní režim kód *401
- Denní režim s přesměrováním kód *402
- Noční režim kód *403

4.1.4 Nastavení času pro přesměrování

Jestliže je nastaven denní režim společně s přesměrováním pak příchozí volání budou zvonit pouze na lince stanovené v denním režimu. V základním nastavení je přesměrování aktivováno za 20 sec. V nastavovacím režimu tento čas můžeme změnit následovně (provádí se v nastavovacím režimu *9000 viz. str.12):

	Prog. kód	čas [sec]
Čas pro přesměrování	*927	005 ÷ 110

4.1.5 Vyzvánění od vrátného – vnitřní

Když nastavujete vyzvánění od vrátného tak si vybíráte které telefony budou zvonit po zmáčknutí tlačítka. Můžete definovat dva režimy vyzvánění a to denní a noční. V základním nastavení zvoní pobočky 11 až 16 a 30 a to jak v denním tak nočním režimu. Nastavení se provádí z „master setu“ (provádí se v nastavovacím režimu *9000 viz. str.12):

Režim	Prog. kód	Vrátný	Tlačítko	Konc.zařízení
Den	*9151	1 nebo 2	1 nebo 2	11 12 13 ...
Noc	*9152	1 nebo 2	1 nebo 2	11 12 13 ...



dveřní telefon by měl vyzvánět pouze na koncových zařízeních definovaných jako telefon popř. záznamník. V základním nastavení zvoní všech na koncových zařízeních definovaných jako telefon stejně tak je definováno první MSN číslo interní So. Jestliže změníte typ koncového zařízení (např.: 15 = fax) pak musíte patřičně upravit vyzvánění od vrátného.

- Po 25 sekundách je zvonění automaticky ukončeno. Pro další vyzvonění musíte tlačítko zmáčknout znovu.

4.1.6 Přesměrování zvonění od vrátného – vnější

Je možné zmáčknutím tlačítka vrátného vytočit vnější číslo. Toto vnější číslo se zadává následovně (provádí se v nastavovacím režimu *9000 viz. str. 12):

Prog.kód	Vrátný	Zadání
*9153	1 nebo 2	bez „0“ číslo na vnější lince (maximálně 25 číslic)

Příklad: Chcete zadat číslo pro přesměrování zvonění od vrátného



Vyzvedněte telefon a volte *9153, 1 nebo 2 pro prvního nebo druhého vrátného, dále volte vnější číslo (bez 0 se dostane na státní linku). Potom zavěste.

- Nikdy nezadávejte vnější číslo jako číslo záznamníku nebo mailboxu, neboť vrátný nedokáže sám zavěsit
- Přesměrování od prvního tlačítka může být zapnuto nebo vypnuto z libovolného telefonu vytočením (*4150=Vyp / *4151=Zap (vrátný1) a *4160 =Vyp / *4161=Zap (vrátný 2).
- Vnější číslo je vyzváněno po dobu jedné minuty ne déle !
- Když je aktivováno přesměrování, pak všechny telefony dostanou speciální oznamovací tón

4.1.7 Automatické přepínání nočního režimu (od času)

Běžně každý účastník může změnit denní a noční režim. Uživatel (účastník) si může vybrat mezi denním režimem , denním režimem s přesměrováním a nočním režimem. Toto přepínání může být automatické . s časovým dohledem.

Nastavení provedete z „master setu“ následovně (provádí se v nastavovacím režimu *9000 viz. str.12) :

Prog.kód	Zadání	Vysvětlení
*940		Vypnutí automatického přepínání Den/Noc
*941		Zapnutí automatického přepínání Den/Noc
*942	hhmm	Čas – od kdy je režim Noc (vždy 4 číslice)
*943	hhmm	Čas – kdy končí režim Noc (vždy 4 číslice)

Zapamatujte si prosím , že jestliže aktivujete časování pak musíte aktivovat buď **denní režim** nebo **denní režim s přesměrováním**.

Příklad: Chcete přepnout noční režim každý večer v 18h a skončit „Noc“ každé ráno v 7h a potom je aktivní denní režim s přesměrováním. Po každém nastaveném kódu zavěste a pak znovu vyzvedněte. Volte následující čísla:

*** 4 0 2**

aktivace denního režimu s přesměrováním

*** 9 0 0 0**

vstup do nastavovacího módu

*** 9 4 2 1 8 0 0**

tím nastavíte začátek nočního režimu na 18:00hod

*** 9 4 3 0 7 0 0**

tím nastavíte konec nočního režimu na 7:00hod

*** 9 4 1**

tím aktivujete časování – hodiny

*** 9 9 9 9**

výstup z nastavovacího módu

4.1.8 Dálkové nastavení přesměrování

Nastavení PIN pro dálkový přístup

Jsou možné dva přístupy k dálkovému nastavení

- pomocí 4 místného PIN
- pomocí připojeného záznamníku

Nastavujete z „master setu“ (provádí se v nastavovacím režimu *9000 viz. str.12):

Tab. 5 Nastavení PIN:

Prog.kód	Zadání	Vysvětlení
*922	XXXX	volte staré heslo (základní nastavení = 0000)
	YYYY	volte nové heslo
	YYYY	volte nové heslo, jako potvrzení správnosti



V defaultu je PIN = **0000**. Tento PIN **nemůže** být použit pro dálkové nastavení. Vy si musíte nastavit vlastní PIN.

Metoda 1: Zavolání čísla určeného pro dálkový přístup

Specifikujte číslo (MSN / DDI) , které bude rezervováno pro účel dálkové konfigurace. Potom je toto číslo výhradně využíváno pro dálkový přístup. Při dálkovém volání tohoto čísla ústředna akceptuje toto volání po 10 sec. Aniž by zvonil jakýkoli telefon. Pak můžete změnit přesměrování.

Použití rezervovaného čísla pro Zapnutí a Vypnutí dálkového přístupu pro změnu přesměrování

Nastavujete z „master setu“ (provádí se v nastavovacím režimu *9000 viz. str.12):

Tab. 6 Zapnutí / Vypnutí dálkového přístupu pro „point to multipoint“ spojení

Prog.kód	Vnější So	Zadání	Vysvětlení
*925			Vypnutí dálkového přístupu
*926	1 nebo 2	X	Zapnutí dálkového přístupu (X=0÷9)

Tab. 7 Zapnutí / Vypnutí dálkového přístupu pro „point to point“ spojení

Prog.kód	Vnější So	Zadání	Vysvětlení
*925			Vypnutí dálkového přístupu
*926	1 nebo 2	XX	Zapnutí dálkového přístupu (XX=00÷29)



Normální hovor z tohoto MSN/DDI nelze uskutečnit, pokud byl zapnut dálkový přístup na tomto čísle.

Metoda 2 : Volání záznamníku , který umožňuje dálkový přístup

Specifikujte záznamník připojený k Vaší ústředně , který standardně využíváte a přes kterého můžete zrealizovat dálkový přístup. Tato metoda má výhodu, že nevyžaduje rezervaci čísla. Nicméně potřebujete vhodný záznamník.

Tab. 8 Použití záznamníku pro dálkovou změnu přesměrování

Prog.kód	Zadání	Vysvětlení
*9240		Vypnutí dálkového přístupu přes záznamník
*9241	XX	Dálkový přístup přes záznamník na pobočce XX

4.1.9 Nastavení omezení vnějších volání

V základním nastavení je umožněn přístup všem účastníkům všude. Vy můžete omezit oprávněné každému uživateli. Kdykoli nastavíte odchozí kategorii tak mohou být prováděna nouzová volání z libovolného telefonu. Můžete přiřadit 5 různých kategorií oprávnění:

- Bez oprávnění. Účastník může volat pouze vnitřně.
- Oprávnění pro příchozí volání
- Povolení místního volání
- Povolení vnitrostátního volání (všechny volání , které nezačínají 00)
- Neomezení oprávnění (kromě zablokovaných speciálních čísel např.: 0906)

Nastavení z master setu (provádí se v nastavovacím režimu *9000 viz. str.12):

Tab. 9 Vkládání oprávnění:

Oprávnění	Prog. kód	Pobočka
bez oprávnění	*962	XX
příchozí hovory	*963	XX
místní volání	*964	XX
meziměstská volání	*965	XX
bez omezení	*966	XX

4.1.10 Nastavení volání po vybrané lince

Přidělení čísla koncovému zařízení

Běžně přistoupíte na státní linku vytočením **0** nebo automatickým výběrem státní linky. V tomto případě ústředna ví, které telefonní číslo je přenášeno do ústředny. To je uděláno přiřazením zvláštního telefonního čísla vnějšího So ke koncovému zařízení.

Příklad: Účastník s číslem **13** chce přenášet MSN s indexem **0** přes první vnější So jako telefonní číslo, „jestliže přistupuje na státní **0** nebo automaticky.



Vyzvedněte a volte kód ***934**, **1** pro první vnější So, **0** jako seznam (index) požadovaného MSN, **1** pro prioritu **1** a **13** pro telefonní číslo pobočky. Pak zavěste.

Příklad: Uživatel **13** smí také přistoupit na kanál druhé vnější So. Uděláte to tak, že MSN s indexem **1** je přenášeno.



Vyzvedněte a volte kód ***934**, **2** pro druhou vnější So, **1** pro index požadovaného MSN, **2** pro prioritu **2** a **13** pro telefonní číslo. Potom zavěste.

V případě, že oba kanály priority 1 jsou obsazeny tak pokus o spojení bude vykonán přes druhou vnější So (spojení - prioritá 2). Uživatelé nevědí přes který kanál je spojení vybudováno. Nicméně jako první jsou vykonány pokusy přes kanál So které je přiřazen status primární a teprve potom přes ostatní. Jestliže jsou oba kanály na druhém vnějším So obsazeny pak dostanete obsazovací tón.

Jestliže není nastaveno žádné číslo pak je používáno číslo, které je nastaveno pro rozvržení volání pro první vnější spojení.

Nastavení z „master setu“ (provádí se v nastavovacím režimu ***9000** viz. str.12):

Tab. 10 Nastavení „point to multipoint“ spojení:

Prog. kód	Vnější So	Seznam	Priorita	Zadání	Vysvětlení
*934	1 nebo 2	0 ÷ 9	1 nebo 2	XX	XX=číslo pobočky

Tab. 11 Nastavení „point to point“ spojení:

Prog. kód	Vnější So	Seznam	Priorita	Zadání	Vysvětlení
*934	1 nebo 2	00 ÷ 29	1 nebo 2	XX	XX=číslo pobočky

Nastavení oprávnění koncového zařízení užívat telefonní číslo

V „point to multipoint“ spojení můžete přiřadit oprávnění užívání telefonní čísla individuálně pro každé koncové zařízení jednotlivé číslo.

Nastavení lze provést z „master setu“ (provádí se v nastavovacím režimu *9000 viz. str.12):

Tab. 12 Nastavení „point to multipoint“ spojení

Prog. kód	Vnější So	Seznam	Zadání	Vysvětlení
*935	0 / 1 / 2	0 ÷ 9	11 12 13 ...	Uživatel může zabírat telefonní číslo

0 – přiřazuje oba vstupy So

Tab. 13 Nastavení „point to point“ spojení:

Prog. kód	Vnější So	Seznam	Zadání	Vysvětlení
*935	0 / 1 / 2	0	11 12 13 ...	Uživatel může zabírat telefonní číslo

0 – přiřazuje oba vstupy So

Prosím zapamatujte si: že všichni uživatelé , kteří nemají omezení pro odchozí hovory používající vybrané telefonní číslo musí být vkládány jeden po druhém (před zavěšením).

Pro „point to point“ spojení obsazené telefonní číslo nemůže být volně vytáčeno – telefonní číslo, které je vždy používáno je koncové zařízení , které je první v rozvržení volání. Uděláte to tak, že **0** musí být na místě MSN indexu (seznam).

4.1.11 Nastavení povolených (místních) čísel

V dalším přiřazování různých oprávnění v ústředně můžete také přidělit 20 místních čísel. Ty mohou být volány všemi, kteří mají nejméně oprávnění pro místní volání (bez oprávnění – nemohou).

Nastavení lze provést z „master setu“ (provádí se v nastavovacím režimu


*9000 viz. str.12):

Prog. kód	Zadání - místní čísla
*9900 ÷ *9919	max. 25 místné číslo

Přidělení místních čísel má význam když firma často volá čísla určitého města v rámci státu a vy chcete zachovat oprávnění pouze pro místní volání.

Postupujte následovně pro nastavení prvního místního čísla:



 Volíte-li ***9901**, například, bez jakéhokoli dalšího čísla bude smazáno 2. místní číslo.


4.1.12 Nastavení zakázaných čísel

Stejným způsobem jako místní čísla můžete blokovat nějakou skupinu čísel, jako např.: 0906. Můžete blokovat až 20 čísel. Tyto čísla je možné volat pouze z „master setu“.

Nastavení lze provést z „master setu“ (provádí se v nastavovacím režimu

*9000 viz. str.12):

Prog. kód	Zadání - zakázaná čísla
*9920 ÷ *9939	max. 25 místné číslo

 Volíte-li ***9921**, například, bez jakéhokoli dalšího čísla bude smazáno 2. zakázané číslo.

4.1.13 Nastavení zkrácených voleb


Do ústředny můžete zadat až 200 zkrácených voleb. Tyto zkrácené volby mohou využívat všichni, kteří mají oprávnění přístupu na státní linku.

Nastavení lze provést z „master setu“ (provádí se v nastavovacím režimu *9000 viz. str. 12):

Prog. kód	Zadání – zkrácené volby
*9700 ÷ *9899	max. 25 místné číslo

Zkrácené volby nastavte následovně:




-  Vyzvedněte a vytočte ***9700** pro první zkrácenou volbu. Zadejte požadované číslo a zavěste.
- Zkrácené volby se zadávají bez **0** potřebné pro náběh na státní linku
 - Jestliže zkrácené volby nastavujete z PC pak můžete každé zkrácené volbě přiřadit jméno, popř.: máte-li připojenou tiskárnu můžete vytisknout tento seznam a rozdat ho uživatelům.
 - Jestliže používáte funkci ISDN přesměrování, pak číslo přesměrování je zkrácená volba.

4.1.14 Nastavení muziky při přepojování

Ústředna nabízí dvě možnosti přehrávání muziky při přepojování. V základním nastavení uživatel slyší vnitřní melodii. Jestliže připojíte vnější zdroj hudby do „jack 3.5“ konektoru (MOH), pak je vnitřní muzika vypnuta a hraje Vámi vybraná vnější hudba. Jestliže nechcete žádnou muziku tak jednoduše zasuňte do MOH konektoru dodávaný jack. vnitřní muzika je vypnuta a vnější zdroj není připojen.

Připojení vnější hudby

Pro připojení vnější hudby budete potřebovat zdroj (CD přehrávač, magnetofon ...) s výstupem na sluchátka, u kterého lze řídit hlasitost reprodukce.

 Zdroj vnější hudby připojte pomocí konektoru „jack 3.5“ vnitřní kontakt je signál, vnější kontakt je zem.

4.1.15 Nastavení čísel automatické volby

V ústředně si můžete uložit nouzová čísla, která budou automaticky vytočena do 10 sec po vyzvednutí sluchátka telefonu (určeno pro malé děti – „baby phone“, pro staré nebo nemocné). Podmínkou je aktivace služby automatické volby u poboček.

Nouzová čísla mohou být buď vnitřní nebo vnější. Jestliže je číslo vnější pak přístup na státní linku **0** musí být také zadán. V základním nastavení nejsou nastavena žádná čísla.


Nastavení lze provést z „master setu“ (provádí se v nastavovacím režimu

*9000 viz. str.12):



- Vyzvedněte a volte ***923**. Vytočte zvolené číslo: vnitřní 11, 12,... nebo vnější **0** + telefonní číslo (max. 25 míst)
A zavěste.

Po zadání nouzového čísel by jste měli provést jejich kontrolu – automatickou volbou.

 Není vhodné aktivovat službu automatického náběhu na státní když je aktivována služba automatické volby.

- Pobočka má při aktivní automatické volbě speciální oznamovací tón
- Automatická volba je aktivována nebo deaktivována na telefonu vytočením (***450** =OFF, ***451**=ON).
- Volbou ***923** vymaže naprogramované číslo

4.1.16 Nastavení typů zvonění

Můžete nastavit tři typy vyzvánění. Např.: jestliže užíváme jedno MSN číslo pro privátní účely a jiné profesionálně a přiřadíme si různé typy vyzvánění pak když vyzvání telefon tak můžeme ihned rozpoznat jestliže je to osobní či pracovní hovor. V defaultu je pro všechny příchozí volání nastaven typ 1.

Nastavujete z „master setu“ (provádí se v nastavovacím režimu *9000 viz. str.12):

Tab. 14 Programování typů vyzvánění při „point to multipoint“ spojení

Prog.kód	Vnější So	Zadání	Vysvětlení
*931	0 / 1 / 2	0 ÷ 9	Zvonění–kadence = rytmus1 pro MSN
*932	0 / 1 / 2	0 ÷ 9	Zvonění–kadence = rytmus2 pro MSN
*933	0 / 1 / 2	0 ÷ 9	Zvonění–kadence = rytmus3 pro MSN

Tab. 15 Programování typů vyzvánění při „point to point“ spojení

Prog.kód	Vnější So	Zadání	Vysvětlení
*931	0 / 1 / 2	00 ÷ 29	Zvonění–kadence = rytmus1 pro DDI
*932	0 / 1 / 2	00 ÷ 29	Zvonění–kadence = rytmus2 pro DDI
*933	0 / 1 / 2	00 ÷ 29	Zvonění–kadence = rytmus3 pro DDI

Vnější So = 0/1/2 znamená:

0 – jestliže chcete oba vnější porty

1 – chcete první vnější port

2 - chcete druhý vnější port

Příklad: Vaše první vnější spojení je „point to multipoint“ a chcete přiřadit typ zvonění 1 k prvnímu MSN (index 0):



Koncovým zařízením modem, fax a záznamník se doporučuje pro jistotu adresnosti přiřazovat rytmus zvonění 1.

- V případě, že je typ koncového zařízení nastaven jako kombinovaný měli by jste rytmus vyzvánění přizpůsobit typu terminálu tak, aby vyzvedával volání po navoleném počtu zazvonění. Jestliže by kombinované zařízení mělo potíže s rozpoznáním zvonění doporučujeme nastavit rytmus1.

4.1.17 Nastavení automatického výběru státní linky

Při užívání ústředny přistupujete na státní linku volbou 0. Je také možno přistupovat na státní automaticky po vyzvednutí telefonu.

Výhoda: Tato služba je užitečná (význam je pouze u vnějších volání), když chcete nechat účastníky snadněji telefonovat (např. když je ústředna používána v obchodní sféře) nebo snadněji telefonovat dětem nebo starším lidem (v privátních objektech).

Nevýhoda: Když nastavíte přímý přístup na státní tak musíte vzít v úvahu fakt, že vnitřní volání a všechny služby jsou dostupné pouze po zmáčknutí tlačítka **R** (Flash).

Nastavujete z „master setu“ (provádí se v nastavovacím režimu *9000 viz. str.12):

Prog.kód	Přímý přístup na státní	Vnitřní linka
*956	Vypnuto	XX
*957	Zapnuto	XX

Příklad: Pobočka 15 je Váš telefon, který je vybaven automatickým přístupem na státní linku



Přímý přístup na státní linku má smysl pouze když máte terminály s tónovou volbou , které mají tlačítko Flash **R** . U telefonů s impulsní volbou není možné vnitřní volání nebo využívání služeb přímo po vyzvednutí telefonu.

4.1.18 Tisk údajů o hovorech

Jestliže máte k PBX připojenou tiskárnu přes sériový port pak jsou data o hovoru tisknuty v okamžiku dokončení hovoru.

Příklad:

1. Odchozí hovor

P:1 1:0 From 11 20.02.98 20:13 00h03m15s 005E 1.25DM 61696031

Účastník 11 vykonal poslední hovor o délce 3 minuty a 15 sekund dne 20 února 1998 v 20:13. Volané číslo bylo 61696031. Volání stálo 5 tarifních jednotek (ekvivalentně 1,25 DM). Toto volání bylo vykonáno na první vnější spojnici na Vašem prvním telefonním čísle (1.vnější So, první spojnice, index 00, podívejte se na výběr

odchozí státní linky z telefonního čísla). To je první MSN číslo v případě „point to multipoint“ spojení . V případě „point to point“ spojení přímé provolbové číslo je dáváno v dvoumístné podobě.

2. Příchozí hovor

P:2 1:01 To 12 20.02. 98 21:13 00h02m10s 000E DM 0.00 03061696031


Uživatel 12 přijal hovor dne 20 února 1998 v 21:13 hod. Hovor trval 2 minuty a 10 sekund. Číslo volajícího 03061696031. Volající vyzvonil Vaše druhé telefonní číslo přes druhou vnější spojnicí. Volání nebylo zpoplatněno.

3. Nepřijatý hovor

P:1 1:00 Call 20.02.98 22:13 00h00m00s 000E DM 0.00 03061696031

Volání bylo uskutečněné 20. února 98 v 22:13 ale nebylo přijato. Volající číslo bylo 0306169603.

Bylo voláno první telefonní číslo přes první spojnicí.

 Uživatel 27 nebo 28 je-li vyzvoněn od vrátného a toto volání je přeměřováno na vnější volání pak je ihned vytištěno.

Nastavujete z „master setu“ (provádí se v nastavovacím režimu *9000 viz. str.12):

Tab. 16 Příchozí a odchozí spojení:

Prog.kód	Zadání	Vysvětlení
*9200		Všechny hovory Tisk = Vypnuto
*9201		Všechny hovory Tisk = Zapnuto
*9202	XX	Hovory pobočky XX Tisk = Vypnuto
*9203	XX	Hovory pobočky XX Tisk = Zapnuto
*9205		Hovory bez telefonního čísla
*9206		Hovory s celým telefonním číslem
*9207		Hovory se zkráceným telefonním číslem
*9208	001÷255	Účet vnějších volání (v tisících)
*9209	001÷255	Vnitřní účet (v tisících)

Upozornění: náklady jsou vytištěny pouze v případě je-li tato služba podporována operátorem.

Tab. 17 Nepřijatá příchozí volání:

Prog.kód	Vysvětlení
*92040	Tisk = Vypnuto
*92041	Hovory bez telefonního čísla
*92042	Hovory se zkráceným telefonním číslem
*92043	Hovory s celým telefonním číslem

4.1.19 Ukládání dat o volání

To je možné programovat pouze pomocí PC !

Údaje o hovorech mohou být také ukládána v ústředně. S pomocí dodaného programu (CD) s ústřednou můžete číst data na Vašem PC. Tyto údaje jsou zaznamenány v datech o hovoru.

Pro odchozí hovory:

- i vnitřní účastník, který vykonal volání
- vnější spojnice (1 nebo 2) a obsazení čísla
- volané číslo
- datum, čas a doba hovoru
- účtovací jednotky používané pro konečné vyúčtování nákladů

Pro příchozí hovory:

- vnitřní účastník, který převzal volání
- vnější spojnice a číslo, které bylo voláno
- telefonní číslo volajícího je-li známo
- datum, čas a doba hovoru

Nepřijatá hovory:

- vnější spojnice a číslo, které bylo voláno
- telefonní číslo volajícího je-li známo
- datum, čas a doba volání

Programování uložení dat

V základním nastavení je vypnuto ukládání dat. Nejdříve musíte umožnit ukládání dat pomocí PC – nastavovacího SW (Conf_1999). Zde máte stejné vybavení jako při tisku dat.

4.1.20 Tarifní impulsy na analogové pobočce

ústředna umožňuje přenášet tarifní impulsy na analogové pobočce do telefonu, který je vybaven detektorem a možností zobrazit tyto údaje na displeji. Také je možno před telefon na linku předřadit krabičku, které tarifní impulsy dokáže zpracovat a zobrazit. Informace o ceně hovoru (tarifní impulsy) je možno získat pouze při vnějším volání. Tarifní impulsy je možné volit ze dvou norem 16kHz (např. ČR), 12kHz (např. Francie) (nastavení země viz 4.1.25 – ČR má stejnou normu jako „Germany“). V základním nastavení ústředna tarifní impulsy nevysílá. Nastavení lze jednoduše provést z PC – Conf_1999 nebo z telefonu – „master set“. Nastavujete z „master setu“ (provádí se v nastavovacím režimu *9000 viz. str.12):

Prog.kód	Zadání	Vysvětlení
*9300		Tarifní impulsy vypnuté na všech pobočkách
*9301		Tarifní impulsy zapnuté na všech pobočkách
*9302	XX	Tarifní impulsy vypnuté na pobočce XX
*9303	XX	Tarifní impulsy zapnuté na pobočce XX
*9305		Tarifní impulsy 16kHz
*9306		Tarifní impulsy 12kHz


4.1.21 Cenové omezení volání pobočky

Omezení slouží k minimalizaci nákladů za telefonní poplatky – pobočka dostane cenový limit (úvěr) a při vyčerpání už nemůže dále telefonovat. Týká se vnějších volání. Účet ústředna zjistí z účetních jednotek (tarifních impulsů) nebo času probíhajícího hovoru. V základním nastavení není žádná pobočka omezena (pozor na omezení vnějších volání 4.1.9).

Nastavení lze jednoduše provést z PC – Conf_1999 nebo z telefonu – „master set“.

Nastavujete z „master setu“ (provádí se v nastavovacím režimu *9000 viz. str.12):

Prog.kód	Pobočka	Cena	Vysvětlení
*904	XX	YYY	Zapnutí omezení volání pobočky XX při překročení účtu YYY DM
*905	XX		Vypnutí omezení pro pobočku XX

 Úvěrový účet může být zadán pouze v celých číslech od měny zařízení (bez drobných).

Každý zbytek, který nebyl „vytelefonován“ bude přičten k účtu však, částka bude zaokrouhlena nahoru na nejbližší celé číslo měny ústředny.

Příklad: Původní účet byl 10DM, protelefonovaný čas odpovídá 6.75DM. Takto vznikl přeplatek 3.25DM (nevyčerpání limitu) a tím se nově zvyšuje limit na 14DM.

Poznámka: toto platí, poskytuje-li Váš telefonní operátor informace o ceně hovoru.

4.1.22 Záznamník

Některé starší typy záznamníků ukončují nahrávání pomocí detekce ticha. Po skončení hovoru (nahrávání) přichází ze státní linky obsazovací tón a záznamník ho nahrává. Zabránit tomu lze nastavením na pobočce vypnutím obsazovacího tónu.

Nastavujete z „master setu“ (provádí se v nastavovacím režimu *9000 viz. str.12):

Prog.kód	Zadání	Vysvětlení
*928	XX	Potlačení obsazovacího tónu je zapnuté na pobočce XX (obsazovací tón je vypnut když účastník položí sluchátko)
*929	XX	Potlačení obsazovacího tónu je vypnuté na pobočce XX

4.1.23 Programování odmítnutí hovoru

Výhodou ISDN je možnost dvou vnějších spojení na každé So současně. Můžete nastavit ve Vaší ústředně odmítnutí hovoru, jestliže nechcete přijmout další hovor . Tím můžete předejít signalizování dalšího hovoru do linky. Volající pak dostane obsazovací tón. Můžete specifikovat odděleně pro každé číslo (MSN/DDI) jestli chcete odmítnutí nebo ne.

V základním nastavení není odmítnutí dalšího hovoru aktivováno. Volání na jiná čísla bude zvonit dle nastaveného režimu vyzvánění.

Nastavujete z „master setu“ (provádí se v nastavovacím režimu *9000 viz. str.12):

Tab. 18 Nastavení pro „point to multipoint“

Prog.kód	Vnější So	Zadání	Vysvětlení
*917	0/ 1/ 2	0	Vypnuté odmítnutí pro všechny MSN
*917	0/ 1/ 2	1	Zapnuté odmítnutí pro všechny MSN
*918	0/ 1/ 2	0 ÷ 9	Vypnuté odmítnutí pro dané MSN
*919	0/ 1/ 2	0 ÷ 9	Zapnuté odmítnutí pro dané MSN

Tab. 19 Nastavení pro „point to point“

Prog.kód	Vnější So	Zadání	Vysvětlení
*917	0/ 1/ 2	0	Vypnuté odmítnutí pro všechny DDI
*917	0/ 1/ 2	1	Zapnuté odmítnutí pro všechny DDI
*918	0/ 1/ 2	00 ÷ 29	Vypnuté odmítnutí pro dané DDI
*919	0/ 1/ 2	00 ÷ 29	Zapnuté odmítnutí pro dané DDI



I když nenastavíte odmítnutí hovoru můžete odmítnout upozornění do hovoru nebo čekající hovor pomocí

R * 4 9

4.1.24 Nastavení „master set“

K programování parametrů ústředny , tisku účtu, nastavení přesměrování na ISDN musí mít uživatel oprávnění – „master set“. V základním nastavení je „master set“ pouze pobočka 11. Nicméně Vy můžete toto oprávnění přiřadit i jiným uživatelům.



Několik uživatelů může být „master set“ současně, avšak pouze jeden může být vždy v programovacím módu.

Každé přeprogramování „master setu“ je platné až po ukončení programování (viz.str.12 - 3.2.2 Uvedení do nastavovacího režimu)

Uživatelé, kteří chtějí mít status „master setu“ musí být nastaveny buď jako telefon nebo kombinovaná jednotka

V základním nastavení je pouze pobočka 11 „master set“

Nastavujete z „master setu“ (provádí se v nastavovacím režimu *9000 viz. str.12):

Prog.kód	Zadání	Vysvětlení
*907	0	Pouze pobočka 11 je „master set“
*907	1	Všechny pobočky jsou „master set“
*908	XX	Pobočka XX není nastavena jako „master set“
*908	XX	Pobočka XX je nastavena jako „master set“

4.1.25 Nastavení státu, kde je ústředna používána

Když je ústředna užívána mimo území Německa je potřeba udělat specifické nastavení dle státu, kde je užívána. To se vztahuje na kód státu a v některých případech také k účtování. V základním nastavení je ústředna nastavena pro používání v Německu. Nastavení pro ČR bohužel není k dispozici, avšak parametry jsou shodné s nastavením pro Německo, až na symbol měny – DM.

Nastavení kódu státu

Když je kód správně nastaven je používána správná měna při účtovacích datech (buď při tisku nebo při používání účtovacího programu).

Nastavujete z „master setu“ (provádí se v nastavovacím režimu *9000 viz. str.12):

Prog.kód	Zadání	Vysvětlení
*902	00	Německo – výchozí (použitelné pro ČR)
*902	01	Švýcarsko
*902	02	Holandsko
*902	03	Rakousko
*902	04	Rusko
*902	05	Velká Británie
*902	06	Španělsko
*902	07	Belgie
*902	08	Dánsko

Typ účtovacích informací

Účtovací informace jsou běžně přenášeny jako součást datového přenosu - snadné (normální). Nicméně v některých zemích (Švýcarsko) se staršími stupni vybavení jsou takové informace přenášeny jako zobrazované informace. Tato varianta může být selektivně vybrána.

Nastavujete z „master setu“ (provádí se v nastavovacím režimu *9000 viz. str.12):

Prog.kód	Zadání	Vysvětlení
*903	0	Účetní informace snadné (normál)
*903	1	Účetní inform.zobrazované (Švýcarsko)

Tarifní impulsy

Sledují příchod účtovacích informací během hovoru (AOCD), Tarifní impulsy jsou běžně předávány na telefon jako 16 kHz impulsy. V některých státech se používají i 12 kHz impulsy.

Nastavujete z „master setu“ (provádí se v nastavovacím režimu *9000 viz. str.12):

Prog.kód	Zadání	Vysvětlení
*930	5	16 kHz (ČR)
*930	6	12 kHz

Vnitřní oznamovací tón

V PBX můžete nastavit kromě standardního vnitřního oznamovacího tónu (ne v ČR) tón pobočkový (používá se v ČR). Tento pobočkový vnitřní oznamovací tón je trvalý tón přerušovaný v 2 sec. Intervalech . Tento tón může být potřebný v některých státech pro určité operace v ústředně

Nastavujete z „master setu“ (provádí se v nastavovacím režimu *9000 viz. str.12):

Prog.kód	Zadání	Vysvětlení
*906	5	Vnitřní oznamovací tón přerušovaný
*906	6	Vnitřní oznamovací tón táhlý

4.1.26 Zobrazení čísla volajícího (CLIP)

Pro zobrazení čísla volajícího jsou **vhodné** analogové **telefony (Phonemaster 150, Butler 2000, Clip 160)**. Tato funkce je známa také jako CLIP a je podporována na analogových pobočkách systému Office 1108 i 2108. Tzn., že můžete vidět, kdo Vám volá i na analogových linkách.

Nastavujete z „master setu“ (provádí se v nastavovacím režimu *9000 viz. str.12):

Prog.kód	Zadání	Vysvětlení
*945	XX	Na pobočce XX se nezobrazuje
*946	XX	Na pobočce XX se zobrazuje (speciální)
*947	XX	Na pobočce XX se zobrazuje (normál)



Zobrazování telefonního čísla musí být aktivováno pro každou požadovanou pobočku. Jestliže je to nutné musí být aktivována i ve Vašem telefonu.

V případě, že volající potlačil své číslo nebo volání přichází ze sítě , která nepřenáší číslo pak nebude číslo zobrazeno.

V závislosti na koncových zařízeních může být problém se zobrazením čísla u vyzváněcího tónu typu 2 nebo 3. V takových případech nastavte typ zvonění 1.

Musíte pro své telefony s CLIPem nastavit přímý přístup na státní, aby jste mohli využívat veškeré funkce telefonu. Potom

můžete volit osobní čísla z telefonního seznamu svého telefonu, používat automatický redial, atd. (*947 XX=přímý přístup na státní pro uživatele XX Zapnuto - viz. Nastavení automatického výběru státní linky str.34).

Vypnutí zobrazování při vnitřním volání

Běžně je číslo při vnitřním volání zobrazováno, je-li tato funkce zapnuta Tyto volání mohou být přidány do telefonního seznamu a tak ubírat místo v paměti, které si můžete přát zachovat volné pro vnější volání. Proto je možné potlačit zobrazení čísla při vnitřním volání.

Nastavujete z „master setu“ (provádí se v nastavovacím režimu *9000 viz. str.12):

Prog.kód	Zadání	Vysvětlení
*948	XX	Na pobočce XX se nezobrazuje vnitřní číslo

Vkládání vlastního kódu do ústředny

Běžně je číslo zobrazeno s národním kódem – dokonce i když volání přichází ze stejné sítě . Nicméně vy si ho můžete vložit bez místního kódu do Vašeho telefonního seznamu. Tento kód vložíte do ústředny a tak tento kód není zobrazován, když přijímáte hovor ze své místní sítě a samozřejmě můžete najít jméno ve Vašem telefonním seznamu.

Nastavujete z „master setu“ (provádí se v nastavovacím režimu *9000 viz. str.12):

Prog.kód	Zadání	Vysvětlení
*916	max.7-mi místné tel.číslo	Váš vlastní volací kód (např.02=Praha)
*916	>nic<	Váš vlastní volací kód je smazán

4.1.27 Nastavení času

Běžně je čas ústředny porovnán s časem pro každý odchozí hovor. V případě potřeby může být vynulován. Hodiny v ústředně by měly být nastaveny v ústředně před prvním odchozím hovorem, údaje můžete vložit včetně datumu sami. To se provede postupem *944 + den v měsíci, potom měsíc, rok, hodina a minuta (2 místa pro každý údaj).

Nastavujete z „master setu“ (provádí se v nastavovacím režimu *9000 viz. str.12):

Příklad

Chcete vložit 27. duben, 1999, 14.45



4.1.28 Nastavení čísla pro dálkové programování

V případě, že nastavené telefonní číslo pro nahrávání upgrade software ústředny není delší než současné číslo serveru (centrum, kde je přístupný software pro ústřednu) pak můžete přednastavit toto číslo. Tento postup je popsán v sekci 4.4.



Vyzvedněte a volte *995 a telefonní číslo pro číslo centra a zavěste.



V základním nastavení je toto číslo již naprogramováno (pozor neplatí v ČR). Nicméně toto číslo si můžete přeprogramovat dle své potřeby.

Jestliže nevíte platné číslo zavolejte hotline nebo svého dealera

4.1.29 Ukončení nastavovacího režimu

Když dokončíte nastavení, opusťte nastavovací režim. Zároveň tak uložíte nové nastavení. Pak je uloženo i v případě výpadku napájení.



4.2 Nastavení ústředny pomocí PC

Ústřednu lze jednoduše nastavit z PC pomocí programu Conf_1999 bez nároků na znalosti programovacích jazyků. Program je dodáván na CD nebo disketách 3.5“.

4.2.1 Instalace nastavovacího programu

Protože instalace je vždy v němčině (i když zvolíte „anglicky“) tak tady je malý slovníček na vysvětlení:

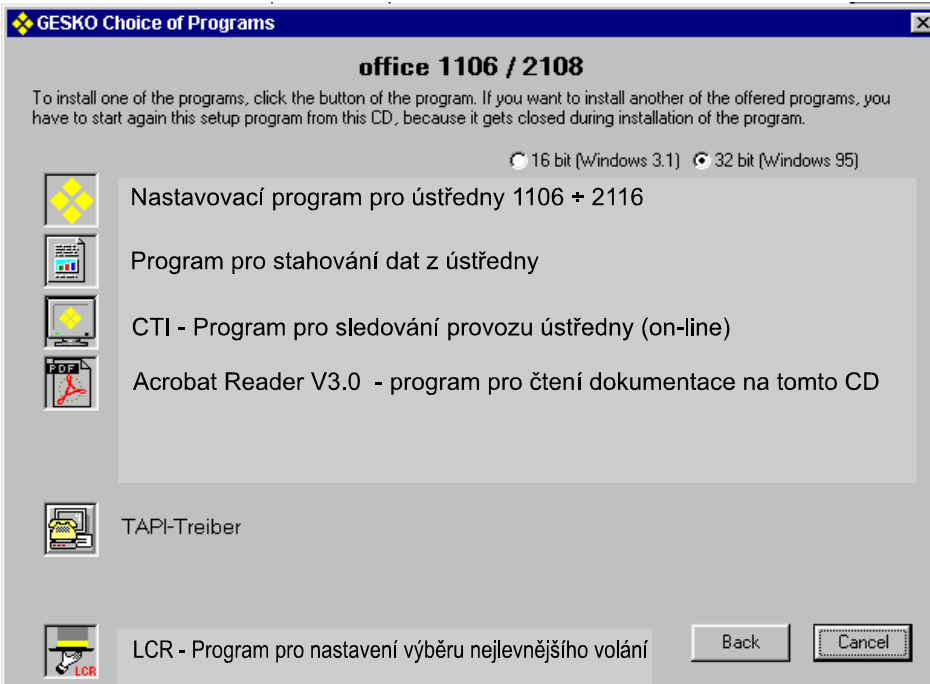
Zuruck	= Zpět	Weiter	= Další
Abbrechen	= Ukončit	Durchsuchen	= Procházet
Fortsetzen	= Pokračovat	Beenden	= Dokončit
Ende	= Konec		

Windows 3.1 / 3.11 (16bit verze) - STARÉ WINDOWS

- Spusťte ve Vašich „Windows“ instalační program "SETUP.EXE" – najdete ho na dodaném CD – musíte vždy použít **verzi 16bit!!**
- Při instalaci se řiďte pokyny (bohužel jsou v němčině)
- Pro získání českého jazyku v programu zkopírujte z diskety (CD) Alphatech soubory ve složce „\CZ\“ do složky na Vašem PC, kde je originální (německý) program nainstalován.
- Po skončení najdete „programové okno“ >GESKO GmbH<
- Dvojitým poklepem spusťte program „CONF1999.EXE“ (ikona Conf 1999)
- V programu se již snadno orientujete podle nápovědy v každém nastavovacím kroku.

Windows 95/98/ME (32bit verze)

- Vložte CD-GESKO do mechaniky a spusťte soubor „START.EXE“ (v hlavní složce) (Start-Spusťit-Procházet-CD...-OK-OK)
- Na obrazovce v levém dolním rohu okna je možno zvolit (vláječky) anglický jazyk. Toto nemá vliv na jazyk během instalace – ta je vždy v němčině.
- Zvolte „Další (Next,Weiter)“
- Vyberte typ ústředny (2108) a „Další“
- Objeví se obrazovka s výběrem instalace programového vybavení ústředny:



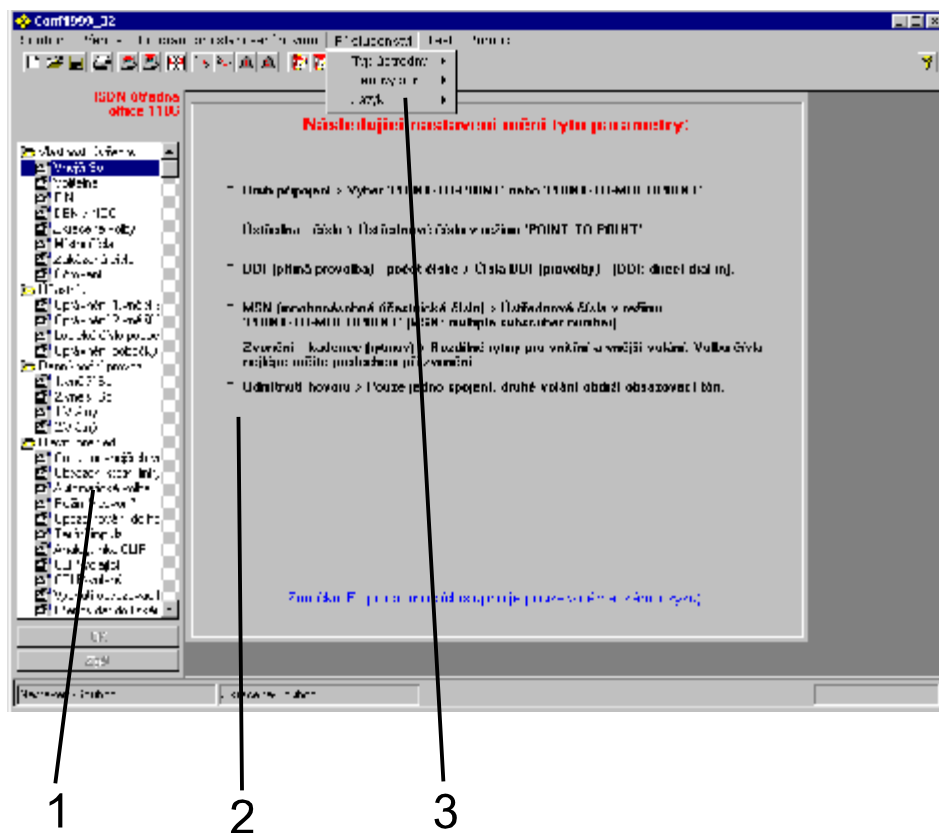
- Poklepem na příslušnou „ikonu“ se spustí příslušná instalace
- Na dotaz zda chcete instalovat ... potvrďte OK
- První okno instalace (už v němčině) potvrďte „Další (Weiter)“
- Druhé okno – neměňte cestu (pokud je to možné) a potvrďte „Další (Weiter)“
- Třetí okno – volba programové skupiny - neměňte (pokud je to možné) a potvrďte „Další (Weiter)“
- Probíhá kopírování souborů
- Na výběr je „Ja...“ – restartování počítače nebo „Nein...“ nerestartovat. Potvrďte „Dokončit(Beenden)“ –pozn. restart není nutný.
- Poslední dotaz je, zda chcete program rovnou spustit. Potvrďte „Dokončit(Beenden)“
- V tuto chvíli je program nainstalován.

Instalace češtiny – čeština je k dispozici pro nastavovací program Conf_1999, program Gdat a program CTI

- Vložte Disketu(CD)-Alphatech do mechaniky a spusťte soubor „SETUPCZ.EXE“ (v hlavní složce) (Start-Spustit-Procházet-A:\SETUPCZ.EXE -OK-OK)
- Objeví se okno, kde je vše vysvětleno – instalace proběhne po stisku „Instalace češtiny“
- Kdyby se nepodařilo automatickou instalaci zprovoznit, tak stačí zkopírovat z diskety (CD) Alphatech soubory ve složce „CZ“ do složky na Vašem PC, kde je originální (německý) program nainstalován.

Spuštění programu

Program spustíte volbou: **Start-Programy-Gesko GmbH-Conf1999_32**

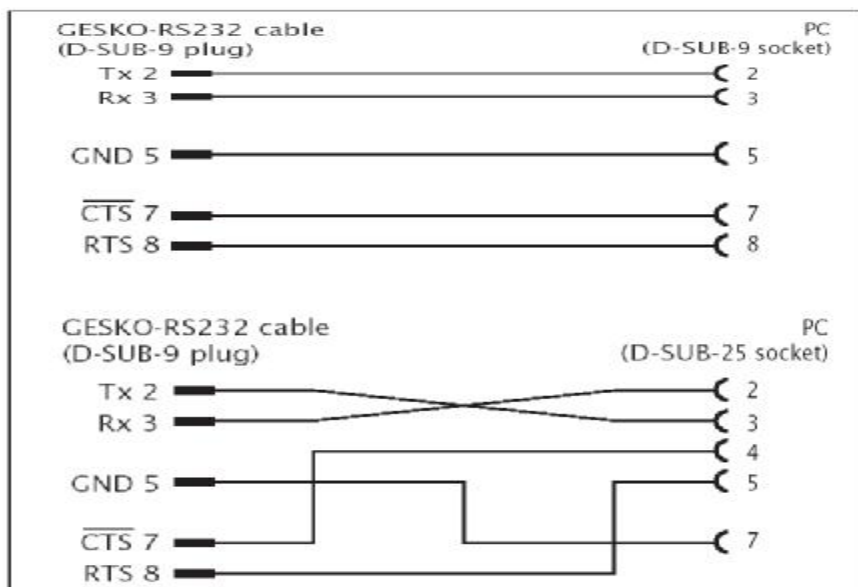


Vysvětlení:

1. zde se vybírá parametr, který chceme měnit
1× zmačknout levé tlačítko na myši = popis funkcí, které se zde nastavují
2× zmačknout levé tlačítko na myši = vlastní změny parametrů
2. v této ploše se zobrazuje buď popis, nebo se provádí vlastní změny parametrů
3. menu – zde se provádí operace jako např. uložení nastavení do souboru, nebo zápis do ústředny, dále jsou zde důležité nastavení: komunikační port (COM), typ ústředny a jazyk.

4.2.2 Programování ústředny

- Odstraňte horní kryt (žlutý)
- Připojte dodaný kabel RS 232 k RJ 45 (úplně vpravo) u ústředny a na COM (RS232) k PC (viz.)
- Nastavte parametry–menu v českém jazyce Vám bude pomáhat.
- Uložte Vaše nastavení do souboru
- Přeneste konfiguraci do ústředny
- Opusťte nastavovací program
- Připevněte zpět horní kryt



Obr. 1 Zapojení kabelu pro připojení k PC

4.3 Dálková údržba, dálkové nastavení ústředny

Když máte jakýkoli problém s nastavováním ústředny a máte podepsanou smlouvu s Vaším dealerem , pak Váš dealer může dálkově přenést data do ústředny a vy nepotřebujete sami vykonávat žádné programovací kroky. Požadavkem je, aby jste řekli dealerovi jak má ústředna být nastavena a ten to vykoná dálkově.

Z důvodů bezpečnosti musíte dálkové nastavení zahájit vy sami. Tím zamezíte, že kdokoli z venku by mohl vstoupit do Vašeho systému bez oprávnění. Když zavěsíte tento režim bude deaktivován. Tento postup můžete kdykoli opakovat když chcete vykonat dálkové nastavení. Nastavování nelze provádět během hovoru.

Počátek dálkového nastavení

Nastavování začnete vložением speciálního čísla z vašeho telefonu. Můžete to udělat dvěma způsoby:


- Volte *3838 pro přístup na linku a vytočte vašeho dealera. Jakmile vykonáte toto spojení nemusíte dělat již nic. Váš dealer udělá zbytek.
- Jestliže jste spojeni s Vaším dealerem (jedno kdo spojení vykonal) zmáčkněte tlačítko Flash a volte *3838. Pak uslyšíte pozitivní potvrzovací tón a budete propojeni. Zbytek udělá Váš dealer.


Provedení vnějšího spojení pro dálkovou konfiguraci

Aby jste vykonali spojení pro dálkovou konfiguraci musíte volit *3838 a tím jste se dostali na linku.



Vyzvedněte a volte *3838. Nyní slyšíte státní oznamovací tón. Nyní volte číslo pro spojení s dealerem (serverem).

 Během konfigurace ústředna nemůže vykonávat jiné hovory. Před vykonáním konfiguračního postupu musí být všechny ostatní telefony ZAVĚŠENY, jinak uslyšíte negativní potvrzovací tón.

Jestli je naprogramována ústředna pro přímý přístup na státní linku, tak jakmile vyzvednete telefon, musíte nejprve zmáčknout tlačítko Flash .

Na začátku i konci přenosu dat slyšíte krátký speciální tón. Nezavěšujte - tím zastavíte přenos dat. Počkejte až uslyšíte Vašeho dealera ve sluchátku znovu a on Vás bude informovat, že přenos byl úspěšně ukončen.

Můžete také začít dálkovou konfiguraci během vnějšího volání, které nezačalo *3838. Uděláte to tak, že zmáčknete Flash a volíte *3838. Potom slyšíte pozitivní potvrzovací tón.

4.4 Nahrávání nového software

Software systému Office 1108 a 2108 je pod vlivem změn v ISDN i ústřednách neustále doplňován. Váš systém GESKO umožňuje nahrát nový software aniž by jste museli cokoli vykonat. Aby jste provedli nové nahrání volejte server Gesko a poslední software bude nahrán do Vašeho systému. Nastavení Vaší ústředny nebude dotčeno. Po ukončení přenosu bude mít v ústředně stejné nastavení jako před ním. Tento přenos zabere jen pár minut. Během přenosu nemůžete využívat ústřednu pro další účely. Tzn. , že nemůžete vykonávat žádné hovory a to ani odchozí ani příchozí.

Postup nahrání nového software

Před zahájením nahrávání se ujistěte, že nejsou navázány žádná spojení, neboť ty budou zrušeny.

Začátek dálkového nahrávání provedete z „master setu“ následovně:



Vyzvedněte a volte *58, následováno vaším PIN (v základním nastavení je 0000). Uslyšíte pozitivní potvrzovací tón. Zavěste.

Ústředna se zresetuje a začne s nahráváním software. Standardně nahrávání trvá 6 min. Během této doby nemůžete telefonovat. Po ukončení nahrávání uslyšíte krátké zazvonění. Jestliže vše bylo provedeno v pořádku uslyšíte pozitivní potvrzovací tón. V opačném případě uslyšíte negativní potvrzovací tón. V tomto případě opakujte nahrávání.

Po zavěšení provede ústředna znovu reset. Jestliže bylo nahrávání úspěšné tak ústředna začne pracovat s novým software.

Jestliže dostanete negativní potvrzovací tón po volbě *58 a PIN důvody mohou být:

- postup je vykonáván z telefonu, který není „master set“
- nesprávný PIN
- špatně nastavené číslo na GESKO server

5 Instalace ústředny

5.1	Dodávané příslušenství	52
5.2	Výběr místa pro montáž ústředny	53
5.3	Montáž	53
5.4	Připojení kabelů	54
5.5	Připojení zařízení na vnitřní So	58
5.6	Zakončovací odpory a připojení vnější So	59
5.7	Připojení sériové tiskárny	61
5.8	Uvedení do provozu	62
5.9	Nastavení „Flash“ u telefonů s tónovou volbou	63
5.10	Instalace obslužných programů do PC	63
5.10.1	Minimální požadavky na PC	63
5.10.2	Instalace programů	63

GESKO *office* 1108 a *office* 2108 ústředna byla odsouhlasená pro připojení k základnímu stupni ISDN připojení (So) uvnitř EEC a je označena CE značkou. Však, jestliže chcete užívat dvě vnější připojení (2× So s 2108), potom instalaci musí provést osoba která má vhodný oprávnění. Kontaktujte Vašeho prodejce pro další informace.

5.1 Dodávané příslušenství

	office 1108	office 2108
Vrtací šablona	1	1
8 – pinová svorkovnice	2	2
4 – pinová svorkovnice	1	1
Konektor „Jack“ pro vnější melodii	1	1
Kabel pro připojení na So	1	2
Sériový kabel s RS 232	1	1
CD (disketa) pro programování z PC	1	1
Disketa (CD) s češtinou	1	1
Manuál (2ks + karty)	1	1

5.2 Výběr místa pro montáž ústředny

Ústředna by měla být namontována na stěnu. Následující okolnosti by měly být zohledněny při montáži:

- Pracovní teplota by měla být od 5 do 40 stupňů.
- Ústředna musí být namontována svisle tak, aby kabeláž směřovala dolů.
- Na místě instalace musí být zamezeno mechanickému poškození.
- Ústředna musí být vzdálena na každou stranu nejméně 50 mm od okolních předmětů
- Vzdálenost od 230 V a ISDN nesmí být větší než 0.6 m (přívodní šňůra je asi 1m).
- Místo kde je Ústředna nainstalována musí být příslušně větráno.
- Ústředna nesmí být zakryta jiným předmětem

5.3 Montáž

Po překontrolování rozvodů může být ústředna připojena na 230V. Smíte jen odejmout spodní kryt PBX . Vrchní kryt může být odejmout pouze instalační firmou po odpojení sítě 230 V.

Při upevnění ústředny na zeď postupujte následovně:

1. Upevněte Ústřednu tak, aby kabeláž směřovala skrze spodní kryt k podlaze.
2. Po výběru místa montáže použijte k označení otvorů pro vyvrtání přiloženou vrtací šablonu.
3. Vyvrtejte otvory na třech místech kde bude ústředna uchycena. Dávejte si pozor, aby jste neporušili skryté kabely.
4. Vložte hmoždinky.
5. Zašroubujte šrouby do hmoždinek tak, aby zhruba 3mm šroubu byly nad povrchem zdi.
6. Vezměte ústřednu a pověste ji na hlavy šroubů.
7. Nyní dotáhněte napevno šrouby nalevo a napravo.

5.4 Připojení kabelů



Připojení kabelů provádějte při odpojení napájecího kabelu 230V a připojení do veřejné sítě (ISDN).

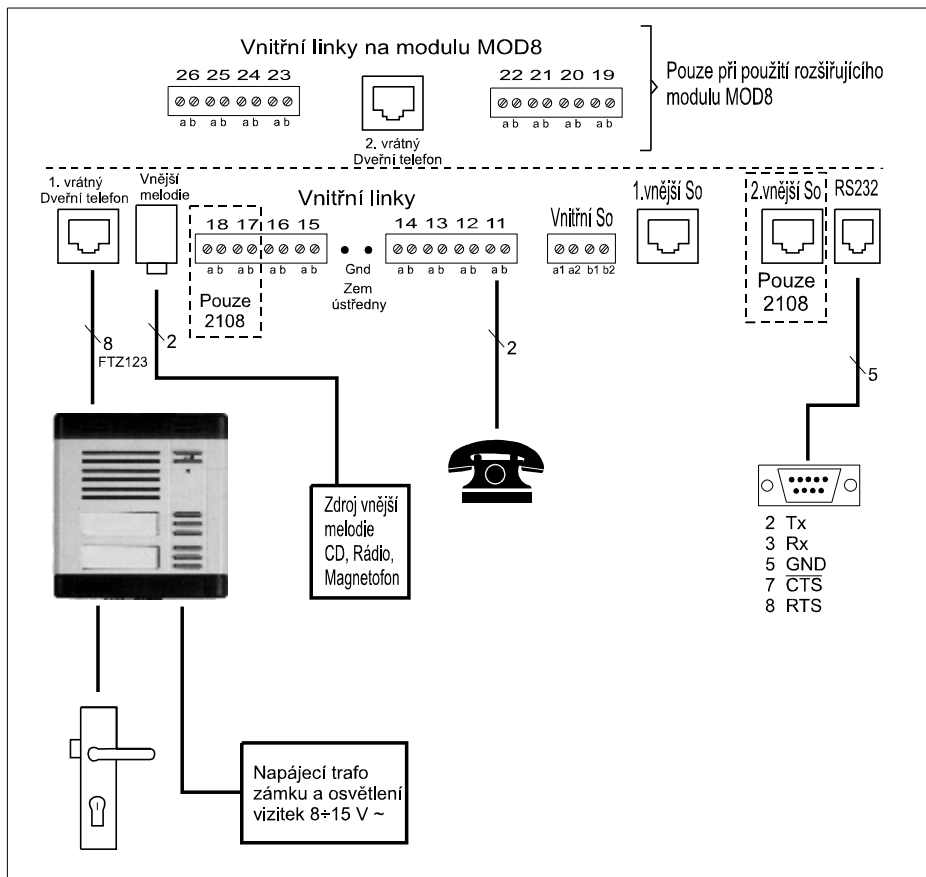
Analogové telefony jsou připojeny přes odnímatelné šroubovací svorkovnice. Na následujících stránkách (55÷57 - Obr. 2,3,4) najdete informace o označení konektorů a možnosti připojení jednotlivých zařízení. Analogové pobočku se připojují 2-dráty – pomocí šroubovacích svorek.

Ústřednu připojte následovně:

1. Kabely přiveďte k ústředně provléknutím spodním krytem ústředny.
2. Oholit konce vodičů
3. Jednotlivé vodiče by měly mít rezervu pro případné přepojení a tak je doporučeno přidat malou smyčku 10÷15cm.
4. Připojit konce vodičů do šroubovacích svorek.
5. Svorkovnice s připojenými vodiči zasuňte do hlavní desky ústředny
6. Vnější So se připojuje standardním plochým kabelem s koncovkami RJ45 (Cat.5). Připojit tento kabel můžete, až je instalace ústředny dokončená.
7. K ústředně můžete zapojit standardní komunikační systém u dveří (Vrátný), který komunikuje v normě FTZ123-D12. Firma Alphatech dodává takovýto systém s 1 a 2 tlačítka (připojení na Obr. 5, str.58). Je-li ústředna rozšířena modulem MOD8, pak lze k ústředně připojit další dveřní telefon (Vrátný)



Připojení systému FTZ je 8 vodiči, které jsou na straně ústředny zakončeny RJ45. Pořadí vodičů je nutno dodržet, prohozením hrozí zničení rozhraní v ústředně!! Instalaci a manipulaci s vrátným provádějte vždy při vypnuté ústředně ! Pro orientaci pořadí vodičů lze využít zapojení dvou signálů „Gnd“, které jsou v ústředně propojeny. Redukce počtu vodičů je možná vynecháním 2.tlačítka „Tl.2“ a druhého signálu „Gnd“ na 6 vodičů, další možná redukce je , nebude-li se otvírat elektrický zámek, tak lze vynechat vodič „Sw.“ . Takto máte 5 vodičů, které jsou nutné pro funkci vrátného.



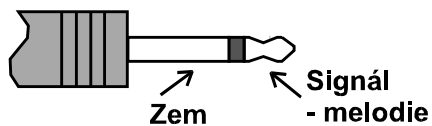
Obr. 2 Připojení kabelů k ústředně

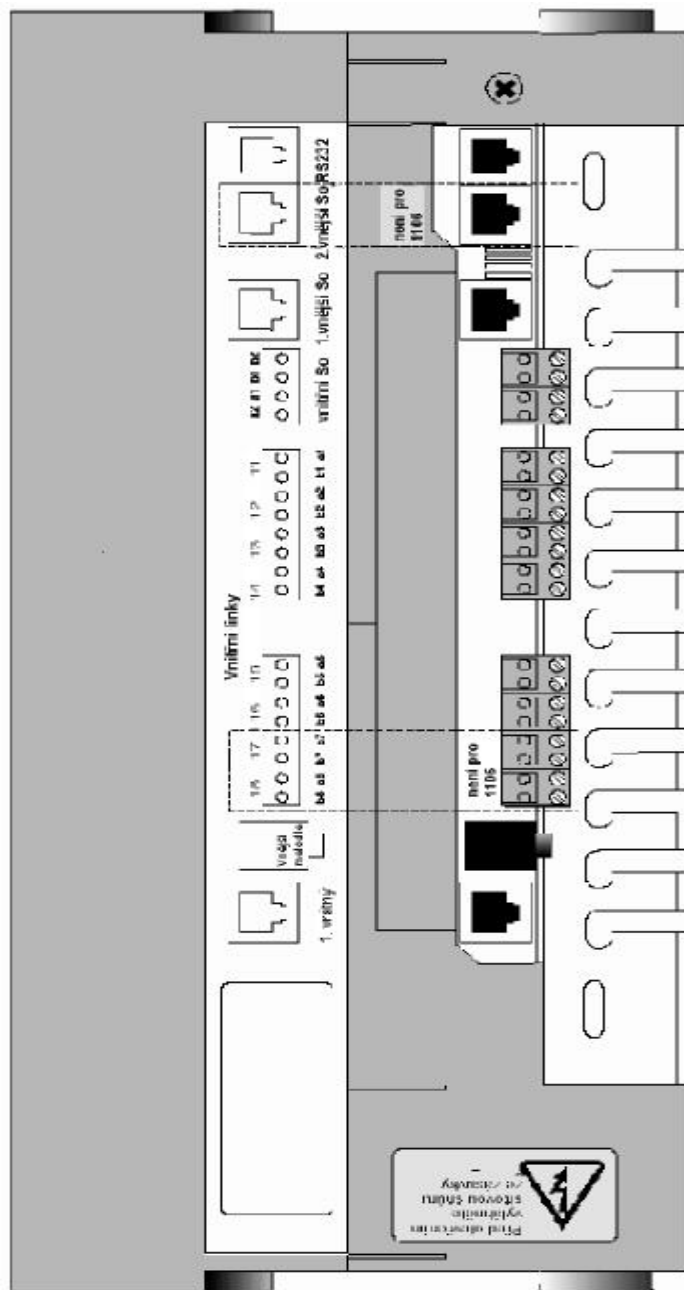


Při použití rozhraní vrátného FTZ s jiným tablem než od firmy Alphatech je důležité dodržet tyto parametry:

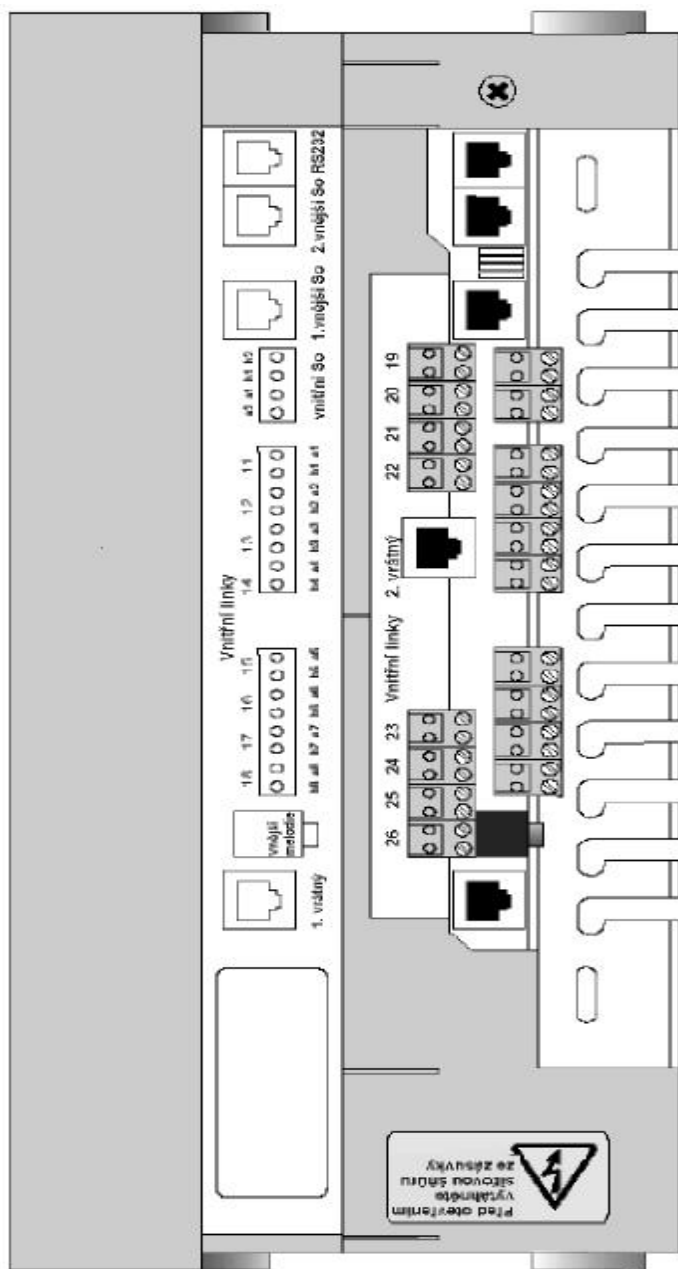
- Ovládací signály nesmí překročit proud 250mA (24V)
- Při vedení kabelu mimo budovu je doporučeno použít ochranu proti přepětí

Připojení vnější melodie lze provést pomocí dodaného konektoru „Jack 3.5“. Doporučujeme použít stíněný „nř“ kabel.

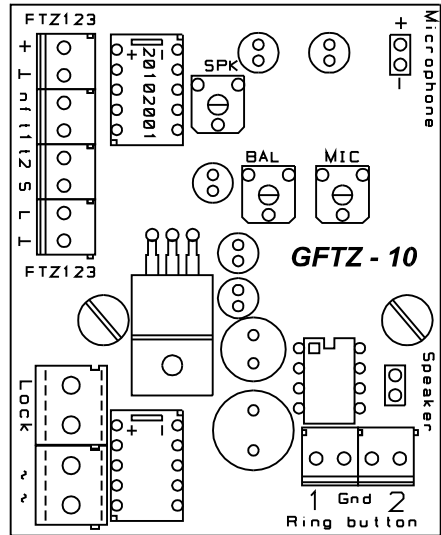
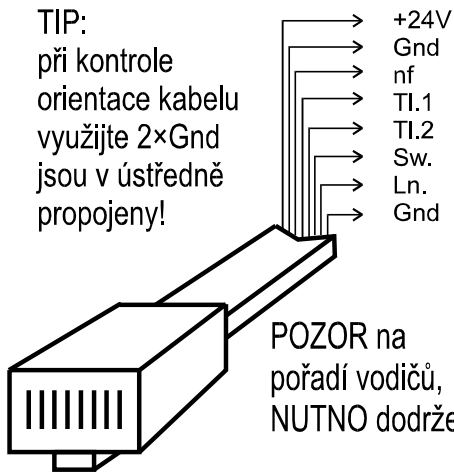




Obr. 3 Pohled na přípojné body ústředny office 2108 / 1108



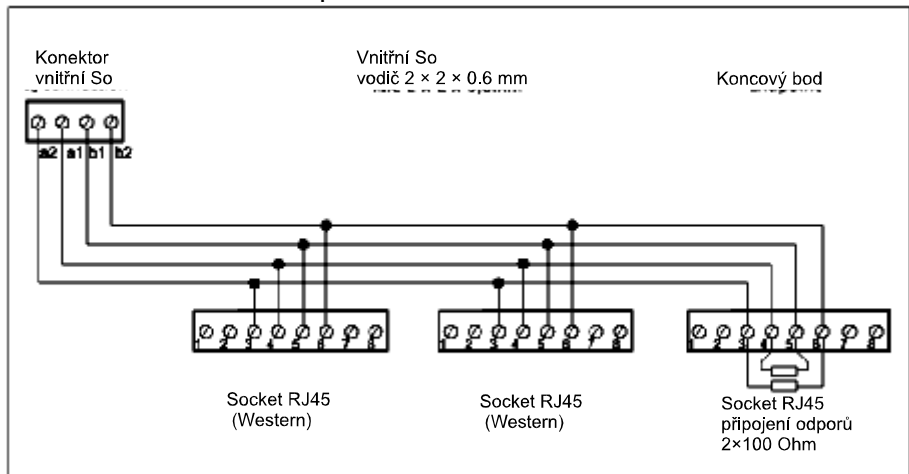
Obr. 4 Pohled na přípojné body ústředny office 2108 / 1108 s rozšiřujícím modulem MOD8



Obr. 5 Připojení dveřního telefonu FTZ123 od firmy Alphatech

5.5 Připojení zařízení na vnitřní So

Pro připojení digitálních zařízení k ústředně je potřeba nainstalovat sběrnici ISDN vnitřní So podle Obr. 6



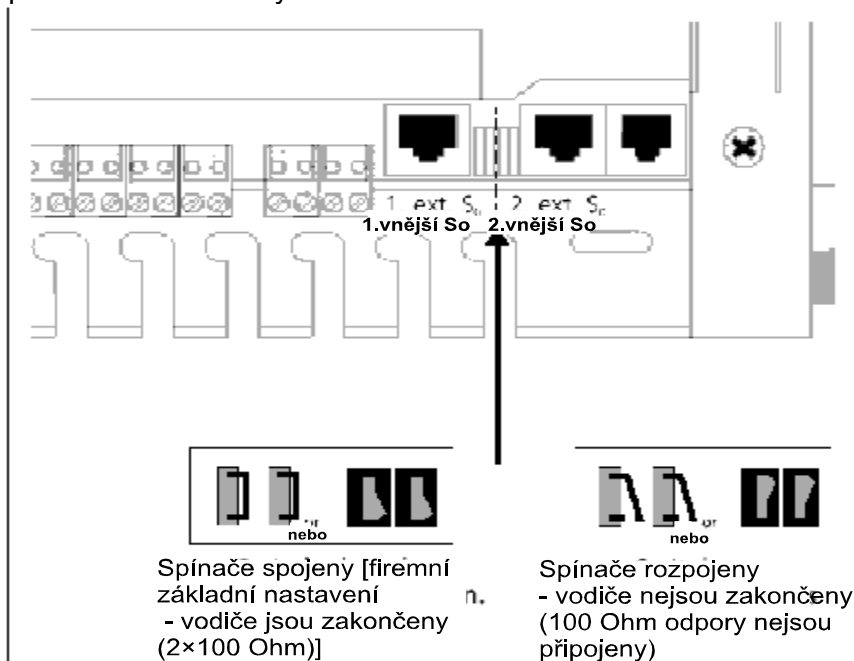
Obr. 6 Zapojení vnitřní So sběrnice



Na sběrnici vnitřní So můžete dosadit max. 12 zásuvek, připojit můžete max. 8 koncových zařízení, které lze současně obsloužit. Zakončení (odpory 100Ω) musí být v poslední zásuvce (na konci) sběrnice. Celková délka sběrnice nesmí překročit 125m. V případě výpadku napájení lze v nouzovém provozu telefonovat přes první vnější So právě ze zařízení na vnitřní So s nouzovým napájením.

5.6 Zakončovací odpory a připojení vnější So

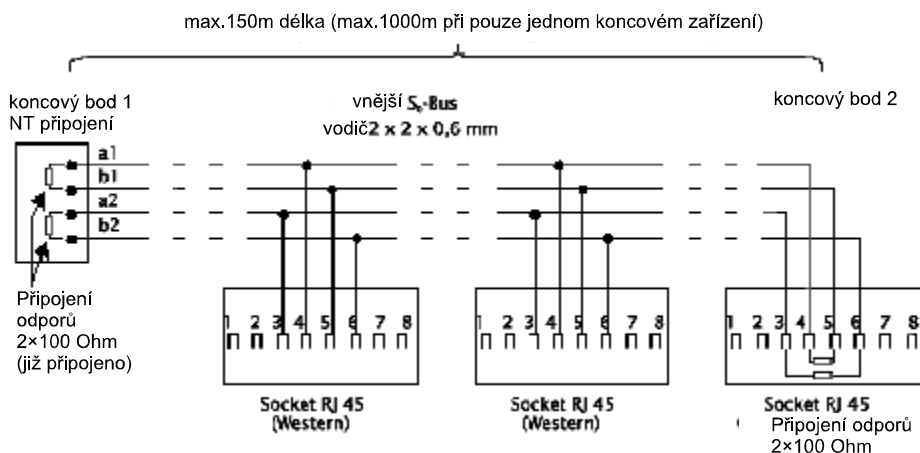
Čtyři malé přepínače (Obr. 7) umístěné mezi 1. a 2. vnější So slouží k připnutí 100Ω odporů – tyto musí být připnuté v případě posledního zapojeného zařízení na vnější So v případě připojení „point to multipoint“ a vždy při připojení „point to point“. Levá dvojice přepínačů přísluší 1. vnější So a pravá dvojice 2. vnější So. Oba přepínače MUSÍ být vždy **společně** sepnuté nebo rozepnuté. Ústředna je dodávána se sepnutými přepínači. Přepínače musí být rozepnuté také v případě, že jsou osazeny ve Vaší účastnické zásuvce. Nesprávná poloha vede ke špatné funkci ústředny.



Na obrázku **Obr. 7** se ukazuje základní způsob ISDN připojení pro „point to multipoint“. Sběrnice musí být na obou koncích zakončena 100 Ω odpory. Na straně NT (Telecom) jsou tyto odpory již vestavěny (koncový bod 1).

V koncovém bodu 2, máte tři možnosti pro ukončení ISDN linky:

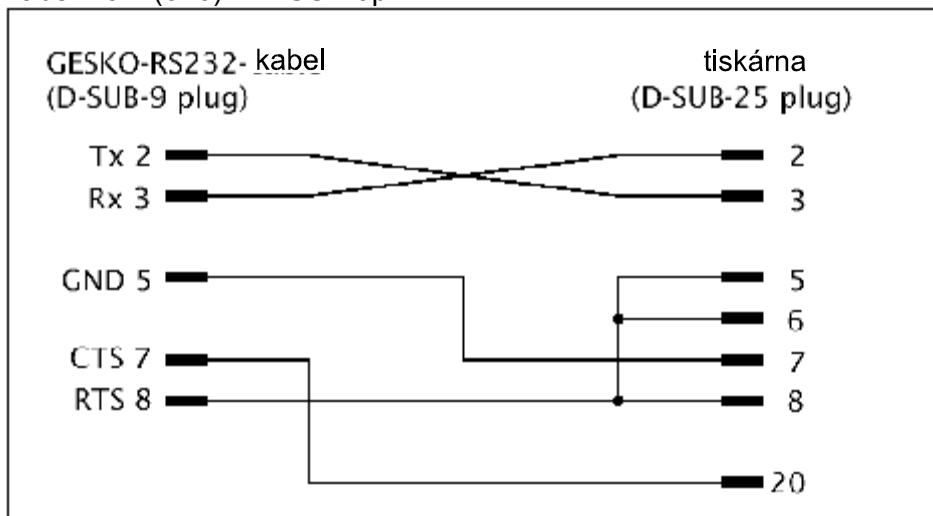
- Můžete nainstalovat kabelovou zásuvku s na konci již zabudovanými zakončovacími odpory 100 Ω. Spínače pro zakončovací odpory v ústředně (Obr. 6) musí být v tomto případě **rozpojené**.
- Můžete zabudovat dva 100 Ω odpory do poslední kabelové zásuvky viz. **Obr. 7**. Spínače pro zakončovací odpory v ústředně (Obr. 6) musí být v tomto případě **rozpojené**.
- Můžete zapojit ústřednu Gesko do poslední kabelové zásuvky ISDN linky. Spínače pro zakončovací odpory v ústředně (Obr. 6) musí být v tomto případě **spojené**.



Obr. 7 Zakončovací odpory na vnějších S_0

5.7 Připojení sériové tiskárny

K ústředně Gesko si můžete zapojit sériovou tiskárnu na RS 232C rozhraní za účelem vytisknout údaje o volání. Ovšem, můžete také zapojit OSOBNÍ POČÍTAČ s vhodným programem (např. "terminál" z Windows příslušenství) namísto tiskárny. Obvykle, sériová tiskárna má 25-pinovou zásuvku jako sériové rozhraní. V tomto případě musíte použít přechodku na dodávaný kabel viz.Obr. 8. K ústředně je dodáván kabel RJ11(6×6) – D-SUB 9p.



Obr. 8 Zapojení přechodky 9p.-25p. pro tiskárnu

Vaše tiskárna (nebo program v PC) musí být nastaven takto:

- 19200 Baud, 8 bitů, 1stop bit, žádná parita

Pro správnou funkci musí být tiskárna trvale zapnutá a trvale připojená k ústředně. Údaje o hovorech se mohou také ukládat do paměti ústředny (viz. část 4.1.19, „Ukládání dat o volání“). Při použití OSOBNÍHO POČÍTAČE můžete pak přečíst z paměti ústředny uložená data a později je přečíst pro zpracování. Součet nákladů za volání je též uložen v ústředně a je možné ho stáhnout.

5.8 Uvedení do provozu

- Zapojte analogová koncová zařízení. Uvedená zařízení musí mít homologaci pro ČR.
- Pro telefony s měnitelným časem „Flash“ - **R** , **F** je třeba nastavit čas na 90÷110 ms. Pro ostatní se musí přizpůsobit ústředna (viz 5.9 „Nastavení „Flash“ u telefonů s tónovou volbou“)
- Zapojte kabel s koncovkami RJ45 mezi ústřednu (Obr. 2) a NT zakončení (Telecom) (viz. kapitola 5.4 bod 6).
- Zakryjte svorkovnici (žlutý plast) až víko zacvakne.
- Zapněte ústřednu (síťový kabel do zásuvky) a nyní již můžete telefonovat vnitřní spojení (linky 11÷16-26) . Pro vnější volání, se musí nastavit v ústředně čísla MSN / DDI.
- Také můžete nastavit ústřednu ještě před připojením ISDN linky (doporučeno) a potom se připojit k NT.
- Nastavení lze provádět buď z telefonu (v základním nastavení „master set“ je pouze linka 11), nebo z OSOBNÍHO POČÍTAČE.
- Je dobré se vyvarovat zadávání chybných kódů – proto je dobré použít telefon s tónovou volbou a displejem.
- Jestliže používáte na jedné pobočce (lince) dvě koncová zařízení (např. FAX a telefon) pak oba přístroje musí používat stejný typ volby (tónovou nebo impulsní)

5.9 Nastavení „Flash“ u telefonů s tónovou volbou

Když používáte telefony s tónovou volbou (DTMF) tak věnujte pozornost následující poznámce.

Nastavte na telefonu čas „Flash“ na 90÷110 ms (ústředna přijímá 50÷110ms). Prosím podívejte se do uživatelské příručky od telefonu jak se tento čas nastavuje. Když u telefonu nelze nastavit čas ve shora uvedeném rozpětí, tak je možné pozměnit detekci „Flash“ v ústředně na 350ms (50ms÷350ms) nebo 750ms (50ms÷750ms). Toto použijte až v krajním případě má to za následek velmi nepříjemnou funkci pro všechny účastníky na ústředně – zavěšení telefonu na krátkou dobu se vyhodnotí jako „Flash“. Nastavení tohoto delšího času lze provést. Nastavujete z „master setu“ (provádí se v nastavovacím režimu *9000 viz. str.12):

Nastavení „Flash“

*9590	Čas pro rozpoznání „Flash“ 50÷110ms
*9591	Čas pro rozpoznání „Flash“ 50÷350ms
*9592	Čas pro rozpoznání „Flash“ 50÷750ms

Pozor – nastavuje se pro celou ústřednu – jeden telefon s delší „Flash“ znepríjemní provoz všem účastníkům.

5.10 Instalace obslužných programů do PC

5.10.1 Minimální požadavky na PC

IBM - nebo kompatibilní s 80486DX2-66 CPU nebo vyšší

3.5" disketovou jednotku a CD-ROM pro instalaci z CD.

min.4 MB RAM, pevný disk, VGA grafická karta

Operační systém DOS 5.0 operační systém Windows 3.1, 3.11 nebo Windows 95

Doporučeno PC s Windows 95/98/ME – 32-bitová verze

5.10.2 Instalace programů

Najdete popis na str.45 (Instalace nastavovacího programu).

6 Dodatek

6.1	Odlišnosti ústředny <i>office</i> 1108.	64
6.2	Odlišnosti připojením rozšiřujícího modulu MOD8	64
6.3	Přehled nastavovacích kódů	65
6.4	Technické údaje	71
6.5	Rejstřík	72

6.1 Odlišnosti ústředny *office*1108.

Rozdíly ve vybavení typů ústředen jsou popsány v části 1.2 "generální informace na vaši telekomunikační jednotku". Jestliže jste se rozhodli pro typ *office* 1108, všimněte si, že tam jsou nějaká omezení:

Pobočky

Jsou pouze účastníci 11-16. Jestliže se pokusíte nastavovat parametry nebo volat účastníka 17(18) v ústředně *office* 1108, zápis údajů bude odmítnout, a dostanete obsazovací tón.

Vnější So spojení

V ústředně *office* 1108 je pouze jedno vnější So připojení. Jestliže se pokusíte provést nastavení pro druhé připojení (nebo se pokusíte si 2.vnější So přidělit), v ústředně *office* 1108 bude zápis údajů vymazán.

6.2 Odlišnosti připojením rozšiřujícího modulu MOD8

Jestliže rozšíříte ústřednu *office* 1108 nebo *office* 2108 modulem MOD8 na *office* 1114 nebo *office* 2116, získáte 8 dalších analogových účastníků a možnost připojit druhý vratný (dveřní telefon). V tomto případě, u *office* 1114 a *office* 2116 také pobočky č. 19 ...26 a dveřní systém komunikace č.28.

6.3 Přehled nastavovacích kódů

Následující tabulka je shrnutí všech nastavení, které lze provést z telefonu („master set“).

Prog. kód	Vnější So	Seznam	Zadání	Vysvětlení
Základní kódy pro nastavení ústředny				
*9000				Vstup do nastavovacího režimu
*9001				Přepis na základní nastavení (firemní)
*9002				Obnovení původních hodnot
*9003				Smazání všech nově provedených
*9009				Reset ústředny
*9999				Ukončení nastavovacího režimu
Nastavení „point to point“ připojení				
*901	1 / 2	0	max.12-ti místné tel.číslo	Nastavení telefonního čísla ústředny
*901	1 / 2	1	X	Počet číslic provolby (1÷3)
*901	0 / 1 / 2	3	00÷29 XX	Přiřazení tel.čísla XX do seznamu
Nastavení „point to multipoint“ připojení				
*911	1 / 2	0÷9	max.12-ti místné tel.číslo	Přiřazení MSN čísel do seznamu
Vyzvánění poboček od So – Den / Noc				
*912	0 / 1 / 2	0÷9/ 00÷29	11,12,13...	Pobočky 11,12,13... vyzvání od 1 / 2 So, ze seznamu MSN/DDI ve dne
*913	0 / 1 / 2	0÷9/ 00÷29	11,12,13...	Pobočky 11,12,13... vyzvání od 1 / 2 So, ze seznamu MSN/DDI v nocí
*914	0 / 1 / 2	0÷9/ 00÷29	11,12,13...	Pobočky 11,12,13... vyzvání od 1 / 2 So, ze seznamu MSN/DDI v přesměr.
Vyzvánění poboček od So – Den / Noc				
*9151	vr.1 / 2	tl.1 / 2	11,12,13...	Pobočky 11,12,13... vyzvání od 1 / 2 vrátného od 1 / 2 tlačítka ve dne
*9152	vr.1 / 2	tl.1 / 2	11,12,13...	Pobočky 11,12,13... vyzvání od 1 / 2 vrátného od 1 / 2 tlačítka v nocí
Přesměrování vrátného na státní linku				
*9153	vr.1 / 2		max.25-ti místné tel.číslo	Vrátný 1 nebo 2 má přesměrování tlačítka 1. na >tel.číslo<

Prog. kód	Vnější So	Seznam	Zadání	Vysvětlení
Zápis vlastního volacího kódu				
*916			max.7-mi místné tel.číslo	Váš vlastní volací kód (např.+420)
Odmítnutí volání				
*917	0 /1 /2	0		Vyp.odmítnutí pro všechny MSN/DDI
*917	0 /1 /2	1		Zap. odmítnutí pro všechny MSN/DDI
*918	0 /1 /2	0÷9/ 00÷29		Vyp. odmítnutí pro vybrané MSN/DDI
*919	0 /1 /2	0÷9/ 00÷29		Zap. odmítnutí pro vybrané MSN/DDI
Tisk údajů o hovorech příchozích a odchozích				
*9200				Všechny hovory Tisk = Vypnuto
*9201				Všechny hovory Tisk = Zapnuto
*9202			XX	Hovory pobočky XX Tisk = Vypnuto
*9203			XX	Hovory pobočky XX Tisk = Zapnuto
*9205				Hovory bez telefonního čísla
*9206				Hovory s celým telefonním číslem
*9207				Hovory se zkráceným telefonním číslem
Tisk nepřijatých příchozích volání				
*92040				Tisk = Vypnuto
*92041				Hovory bez telefonního čísla
*92042				Hovory se zkráceným telefonním číslem
*92043				Hovory s celým telefonním číslem
Omezit účet za volání				
*9208			001÷255	Účet vnějších volání (v tisících)
*9209			001÷255	Vnitřní volání účet (v tisících)
Nastavení omezení účtu				
*904		XX	YYY	Omezení účastníka XX při překročení účtu o YYY DM (bohužel Kč nejsou)
*904		XX		Vypnutí omezení pro účastníka XX

Prog. kód	Vnější So	Seznam	Zadání	Vysvětlení
Nastavení PIN pro dálkový přístup				
*922		XXXX	YYYY YYYY	XXXX = starý PIN, YYYY = nový PIN
Použití záznamníku pro dálkovou změnu přesměrování				
*9240				Vypnutí dálkového přístupu přes záznamník
*9241			XX	Dálkový přístup přes záznamník na pobočce XX
Dálkové nastavení přesměrování				
*925				Vypnutí dálkového přístupu
*926	1 / 2	0÷9/ 00÷29		Zapnutí dálkového přístupu
Nastavení čísel automatické volby				
*923			max.25-ti místné tel.číslo	Nouzová čísla buď vnitřní nebo vnější. Vnější musí obsahovat 0
Nastavení času pro přesměrování				
*927			005-110 sec	Čas pro přesměrování
Záznamník - nastavení obsazovacího tónu				
*928			XX	Zap.obsazovacího tón na pobočce XX
*929			XX	Vyp.obsazovacího tón na pobočce XX
Zapnutí tarifních impulsů				
*9300				Vyp.tarifní impulsy všechny pobočky
*9301				Zap.tarifní impulsy všechny pobočky
*9302			XX	Vyp. tarifní impulsy na pobočce XX
*9303			XX	Zap. tarifní impulsy na pobočce XX
*9305				Tarifní impulsy 16kHz
*9306				Tarifní impulsy 12kHz
Nastavení typů zvonění				
*931	0 / 1 / 2	0÷9/ 00÷29		Zvonění–kadence = rytmus1 pro MSN/DDI
*932	0 / 1 / 2	0÷9/ 00÷29		Zvonění–kadence = rytmus2 pro MSN/DDI
*933	0 / 1 / 2	0÷9/ 00÷29		Zvonění–kadence = rytmus3 pro MSN/DDI

Prog. kód	Vnější So	Seznam	Zadání	Vysvětlení
Přidělení čísla koncovému zařízení				
*934	1 / 2	0÷9/ 00÷29	priorita 1/ 2 XX	Přiřazení pobočky XX tel. číslu s prioritou 1 nebo 2
Nastavení oprávnění koncového zařízení užívat telefonní číslo				
*935	0/ 1/ 2	0÷9 /0	11,12,13...	Uživatel může zabírat telefonní číslo
Přečíslování poboček				
*936		XX	YY	Fyzické číslo pobočky XX má logické číslo YY
Nastavení číslic pro impulsní volbu (Flash)				
*937			n (1 ... 9)	n – číslo, které v impulsní volbě simuluje hold
Automatické přepínání nočního režimu (od času)				
*940				Vyp.automatického přepínání Den/Noc
*941				Zap.automatického přepínání Den/Noc
*942			hhmm	Čas – od kdy je režim Noc (vždy 4 číslice)
*943			hhmm	Čas – kdy končí režim Noc (vždy 4 číslice)
Nastavení datumu a času				
*944		DDMMRR	hhmm	Zápis datumu a času
Zobrazení čísla volajícího na pobočce				
*945			XX	Na pobočce XX se nezobrazuje
*946			XX	Na pobočce XX se zobrazuje
*947			XX	Na pobočce XX se zobrazuje (normál)
*948			XX	Na pobočce XX se nezobrazuje vnitřní číslo
Nastavení typu koncového zařízení				
*951			XX	Telefon
*952			XX	Kombinované
*953			XX	Záznamník
*954			XX	Fax
*955			XX	Modem

Prog. kód	Vnější So	Seznam	Zadání	Vysvětlení
Nastavení automatického výběru státní linky				
*956			XX	Přímý přístup na státní pro pobočku XX zapnutý
*957			XX	Přímý přístup na státní pro pobočku XX vypnutý
Nastavení prioritní linky (alarm port)				
*958			XX	Prioritní linka na pobočce XX
Nastavení „Flash“				
*9590				Čas pro rozpoznání „Flash“ 50÷110ms
*9591				Čas pro rozpoznání „Flash“ 50÷350ms
*9592				Čas pro rozpoznání „Flash“ 50÷750ms
Nastavení omezení vnějších volání				
*962			XX	bez oprávnění pro pobočku XX
*963			XX	příchozí hovory pro pobočku XX
*964			XX	místní volání pro pobočku XX
*965			XX	meziměstská volání pro pobočku XX
*966			XX	bez omezení pro pobočku XX
Nastavení zkrácených voleb				
*97	00÷99		max.25-ti místné tel.číslo	Nastavení 0÷99 zkrácené volby bez 0 pro přístup na státní linku
*98	00÷99		max.25-ti místné tel.číslo	Nastavení 0÷99 zkrácené volby bez 0 pro přístup na státní linku
Nastavení zkrácených místních čísel				
*99	00÷19		max.25-ti místné tel.číslo	Nastavení zkrácených místních čísel
Nastavení zakázaných čísel				
*99	20÷39		max.25-ti místné tel.číslo	Nastavení zakázaných čísel
Nastavení čísla pro dálkové programování				
*995			max.25-ti místné tel.číslo	Číslo pro dálkové programování

Prog. kód	Vnější So	Seznam	Zadání	Vysvětlení
Nastavení kódu země				
*902			XX	V základu je nastaveno 00 pro Německo – účtuje v DM
Nastavení druhu účtu				
*903	0			Účetní informace snadné (normál)
*903	1			Účetní inform.zobrazované (Švýcarsko)
Oznamovací tón na pobočce				
*906	0			Normální přerušovaný tón
*906	1			Pobočkový táhlý tón
Nastavení „master setu“				
*907	0			Pouze pobočka 11 (základní)
*907	1			Všechny pobočky
*908			XX	Pobočka XX není „master set“
*909			XX	Pobočka XX je „master set“

6.4 Technické údaje

office 1108 / 2108

Vnější rozměry (š × v × h)	340 × 270 × 87 mm
Hmotnost	přibližně 2.5 kg
Provozní teplota	5°C ÷ 40°C
Skladovací teplota	-25°C ÷ 70°C
Připojení napájení / třída	230VAC ±10%, 50Hz / bezp.tř.II
Připojení konc.zařízení	>2×50Ω tj. cca 800m kabelu s průřezem vodičů 0.6mm
Ochrana proti přepětí	základní 2kV (10/700us) na pobočkách a >1kV (1.2/50us) na státní
1. vnější So připojení	Euro ISDN (DSS1) „point to point“ nebo „point to multipoint“ připojení.
2. vnější So připojení (2108)	Euro ISDN (DSS1) „point to point“ nebo „point to multipoint“ připojení.
Vnitřní ISDN připojení	Euro ISDN (DSS1) „multipoint“ připojení. 40V±10%(max120mA) napájení
Volba na analog.linkách	Tónová (DTMF) nebo impulsní
Signální tlačítko	DTMF – Flash 50÷110ms Impulsní: nastavitelné číslo
Rozhraní pro Vrátného	FTZ123D12 se dvěma tlačítky
Ovládací signály vrátného	24V / 300mA max
Melodie při přepojování	Vnitřní: 1 melodie Vnější: max 200mV, Ri=50kΩ
Doba uchování nastavení	> 10let

6.5 Rejstřík

A

Alphatech 4, 45, 47, 54, 55, 58

B

Baby phone..... 32

C

CLIP 4, 6, 7, 10, 42

Č

Číslování

DDI čísla . 11, 14, 15, 22, 26, 33,
39, 62, 65, 66, 67

MSN čísla.. 7, 11, 14, 16, 20, 21,
22, 23, 26, 28, 29, 33, 35, 39,
62, 65, 66, 67

provolba..... 15

D

Dálkové

konfigurace..... 50

nastavení..... 25, 49

programování 44, 69

přesměrování 25

přístup..... 25, 26, 67

údržba..... 49

volání..... 26

E

EEPROM..... 12

H

Heslo25

I

Instalace

češtiny47

montáž.....53

programu45

ústředny.....52

ISDN

1. vnější So6, 10, 16, 59, 71

2. vnější So6, 10, 59, 71

Euro ISDN.....8, 71

vnitřní So....4, 5, 6, 7, 10, 17, 18,
20, 58, 59

K

Konektor

jack 3.531, 32, 52, 55

RJ4554, 62

šroubovací svorka54

M

Melodie31

vnější hudba31

Místní volání27

N

Nastavení

času

Den/Noc25

vnitřní hodiny44, 67

firemní	6, 7, 11, 13, 20, 65
z počítače (PC) .	9, 21, 36, 37, 45
základní	7, 11, 13, 27
Nepřijaté volání	35, 36
nouzový provoz	6

O

Odchozí volání	9, 29, 34, 36
odmítnutí hovoru	39
Odmítnutí hovoru	39
Omezení	
cenové	37
vnější volání	27, 37, 69

P

PIN	25, 51, 67
Priorita	28, 68
Prioritní linka	18
Provolba	14
Přesměrování	10, 11, 13, 21, 23, 24, 26, 31, 40, 65, 67
Příchozí volání	9, 21, 23, 27, 33, 35, 36, 69
Přímý přístup na státní	34, 69
Připojení	
point to multipoint	10, 14, 16, 21, 22, 26, 28, 29, 33, 35, 39, 59, 60, 65, 71
point to point .	10, 14, 15, 22, 26, 28, 29, 33, 35, 39, 59, 65, 71

R

Relátko	6
Režim	
automatické přepínání	68
denní	11, 14, 22, 23, 24, 25
denní s přesměrováním	14, 22
noční	11, 14, 22, 24, 25

Rozšiřující modul	
MOD 8	6, 7, 11, 20, 54, 57, 64
RS 232C	61

S

Software	9, 44, 51
český jazyk	9, 45
Spuštění programu	47

T

Tarifní impulsy	37, 67
Telefon	
analogový	4, 7, 42
ISDN	7
master set	9, 12, 37, 40, 51, 62, 65, 70
Tisk	35, 36, 66
Tiskárna	61
Tlačítko	
"Flash" ..	4, 20, 21, 34, 49, 50, 62, 63, 68, 69, 71
"Recall"	20, 34
hold	20, 21, 68
vrátný	23
zpětný dotaz	20, 21
Tóny	
negativní	12, 50, 51
obsazovací	28, 38, 39, 64
oznamovací	10, 24, 32, 42, 50
pozitivní	12, 13, 49, 50, 51
speciální	15, 18, 24, 32, 42, 50

U

Uložení dat	36
Úvěrový účet	38

V

Vnější volání	35, 43, 62
Vnitrostátní volání.....	27
Volba	
automatická	32, 67
impulsní 4, 20, 21, 34, 62, 68, 71	
místní čísla	30
tónová (DTMF) .. 4, 9, 20, 63, 71	
zakázaná čísla.....	30, 69
zkrácená.....	31, 69
Vrátný	
dveřní telefon	4
FTZ.....	54, 55
přesměrování	24
vyzvánění .. 6, 11, 23, 24, 35, 54,	
55, 65, 71	
Výběr linky.....	27

Z

Zakončovací odpory.....	60
Zařízení	
fax.....	10, 17, 18, 23, 33, 68
kombinované.....	17, 68
koncová zařízení	4
koncové	18, 20
modem.....	17, 68
parametry	5
telefon.....	17
typ.....	17
záznamník 10, 17, 18, 23, 26, 33,	
38, 67, 68	
Zobrazení čísla	10, 42, 43
Zvonění	
typy vyzvánění	21, 33

Poznámky:

PROHLÁŠENÍ O SHODĚ

Prohlášení o shodě koncového zařízení s ustanovením vlády č. 426/2000 Sb., kterým se stanoví technické požadavky na rádiová a na telekomunikační koncová zařízení.

dovozce: ALPHATECH, spol. s r. o.
Přírodní 252, 142 00 Praha 4
IČO 26124025

tímto prohlašuje, že výrobek

druh zařízení, kód: Pobočková telefonní ISDN ústředna, kód 1322
typové označení: GESKO office 1108, 1114 , 2108, 2116
rozhraní: Euro ISDN2 (DSS 1)
výrobce: GESKO Kommunikationssysteme GmbH,
Rudower Chaussee 6 • D–12489 Berlin
Německo

splňuje požadavky těchto harmonizovaných norem a předpisů, příslušných pro daný druh zařízení:

telekom. parametry: TBR3 třída 8, 9, 10, 11 a TBR3 A1 / 1997
EMC: EN 55024 / 1998 a EN 55022 / 1998
elektrická bezpečnost: EN 60950 A1 – A4: / 1997

a že je bezpečný za podmínek obvyklého použití podle tohoto „Návodu k obsluze“. Shoda byla posouzena v souladu s § 3, bod 1, písm. b), příloha 2 nařízení vlády č. 426/2000 Sb., kterým se stanoví technické požadavky na rádiová a na telekomunikační koncová zařízení.

Prohlášení o shodě je vydáváno na základě zkušebních protokolů akreditované laboratoře CETECOM ICT services GmbH:

CE 0682 X protokol č. D800755K ze dne 23.11.1998

Toto prohlášení je vydáno na výhradní odpovědnost dovozce.

V Praze dne 24.10.2001



ing Václav Melich
jednatel společnosti
Přírodní 252
142 00 Praha 4

e-mail: alphatech@alphatech.cz

Záruční podmínky

Výrobek byl před odesláním z výrobního závodu přezkoušen. Dovozce ručí za to, že výrobek bude mít po celou dobu záruky vlastnosti popsané v tomto „Návodu k obsluze“ za předpokladu, že ho bude spotřebitel používat způsobem, který je popsán v návodu k obsluze. Poskytovaná záruka se prodlužuje o dobu, po kterou byl výrobek v záruční opravě.

Při reklamaci v záruční době se obraťte na svého prodejce. Záruční opravy se provádí pouze u dovozce. K výrobku připojte popis důvodu reklamace, doklad o koupi a svoji přesnou adresu.

Záruka se nevztahuje na:

- mechanické, tepelné, chemické a další poškození způsobené činností uživatele
- vady způsobené živelnou katastrofou
- vady způsobené opravou nebo změnami, které byly provedeny uživatelem nebo jinou nepovolanou osobou
- úmyslné poškození výrobku
- nesprávnou činností výrobku, která byla způsobena činností jež není uvedena v návodu na obsluhu výrobku (např. instalace, programování)
- poškození způsobená během přepravy výrobku ke kupujícímu a od kupujícího

Prodejce:

Datum prodeje:



Alphatech spol. s r.o.

Jeremenkova 88

140 00 Praha 4

tel. 02 - 721 033 35, fax. 02 - 721 033 34

e-mail: alphatech@alphatech.cz

internet: <http://www.alphatech.cz>

naše souřadnice GPS (WGS 84)

N 50°02'35.5" E 14°25'42.0"

Verze II. © JR 2002